

KDV & VSO

Kromstraat 122
5345AE Oss
Tel. 0412-692363
KDV LRK:10 50 87 920

BSO

De Vlasakkers 5
5345BC Oss
Tel. 0412-484910
BSO LRK: 22 23 96 106

www.kindercentrum-robbedoes.nl
info@kindercentrum-robbedoes.nl

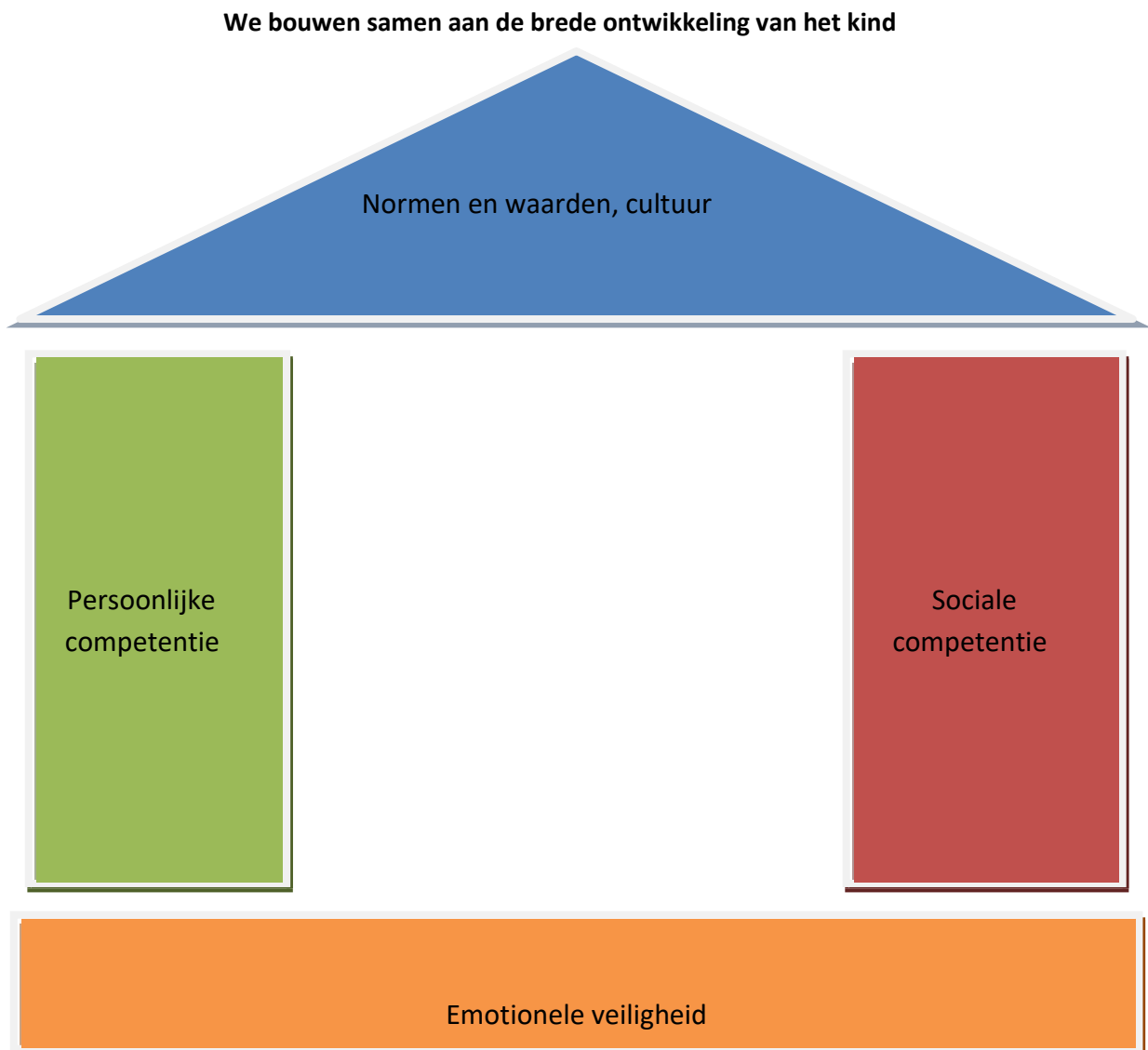
Pedagogisch beleid VSO & BSO 2022

Datum: 05-2022
Autorisatie: Directie Kindercentrum Robbedoes
Datum geldig verklaring: 05-2022

Samenvatting

Bij Kindercentrum Robbedoes richten wij de wereld van het kind zo in dat elk kind optimaal de ruimte krijgt om zich op eigen wijze, veilig en gezond te ontwikkelen. Wij bieden het kind een omgeving waar het zichzelf mag zijn, waar er liefdevol en respectvol naar je gekeken en geluisterd wordt én waar de volwassenen de voorwaarden scheppen zodat je je veilig voelt. De talenten, kwaliteiten en creatieve vermogens die iedereen heeft, krijgen hierdoor ruim baan. Zo vormen wij een solide basis voor de ontwikkeling van elk kind.

Dagelijks werken we aan de vier opvoedingsdoelen zoals deze in de Wet op de Kinderopvang beschreven staan. Zij vormen het Kindercentrum Robbedoes huis van de opvoeddoelen. Hoe we dit huis vormgeven en inrichten staat beschreven in dit pedagogisch beleidsplan.



Een kind gaat pas op ontdekking als het zich veilig en geborgen voelt. Bij Kindercentrum Robbedoes besteden wij in alles veel aandacht aan dit 1^e opvoedingsdoel. Wij maken keuzes in het pedagogisch handelen, de groepsindeling, de aankleding en verzorging van het gebouw en de inzet van het personeel, zodat de veiligheid en geborgenheid optimaal is.

Spel is het belangrijkste middel voor kinderen om zich te ontwikkelen. Door dit spel te faciliteren, te begeleiden en te verrijken werken wij aan persoonlijke en sociale competenties die ons 2^e en 3^e opvoedingsdoel vormen. Wij zorgen ervoor dat de omgeving en de begeleiding van de kinderen zo georganiseerd wordt dat er de mogelijkheid is tot intensief en - voor het kind - betekenisvol spel. Dan komen kinderen tot bloei, leren zichzelf, hun mogelijkheden, die van de anderen én van de wereld kennen!

Het meegeven van waarden en normen: het eigen maken van de 'cultuur' van de samenleving waarvan kinderen deel uitmaken, vormt ons 4^e opvoedingsdoel. Kinderen, ouders en Kindercentrum Robbedoes vormen een driehoek waarin vertrouwen in elkaar centraal staat. Wij willen in dialoog zijn waarbij het werken aan de goede ontwikkeling van het kind ons met elkaar verbindt. Door deze dialoog kunnen we kennisnemen van elkaars waarden en normen, elkaars cultuur. De medewerkers van Kindercentrum Robbedoes hebben een open houding. Wij respecteren de culturele, religieuze en persoonlijke keuzes van ouders. Onze pedagogische principes zijn echter leidend bij het maken van keuzes als het gaat over pedagogisch handelen. Wij zijn professionals en zullen onze kennis en ervaring inzetten. Zo kunnen wij partners zijn en bijdragen aan de opvoeding van het kind.

Ons pedagogisch beleidsplan beschrijft het kader waarbinnen wij op Kindercentrum Robbedoes werken met de kinderen. We vragen ons steeds af of dat wat wij doen met de kinderen past binnen dit kader. Plezier maken, het naar je zin hebben is voor ons vanzelfsprekend. Dit maakt Kindercentrum Robbedoes tot een prettige plek voor medewerkers, ouders en vooral voor de kinderen. Kindercentrum Robbedoes: betrouwbaar, betrokken en actief!

Inhoudsopgave

Samenvatting	1
Inleiding	6
Algemene visie BSO Robbedoes	6
Pedagogische visie BSO Robbedoes	6
1. De vier basis doelen	6
Het bieden van emotionele veiligheid	6
Ontwikkelen van persoonlijke en sociale competenties	6
Overbrengen van waarden & normen	7
De BSO in praktijk	8
1. Veiligheid als basiskenmerk	8
1.1 Veiligheid: vertrouwde gezichten	8
1.2 Veiligheid: acceptatie en waardering	8
1.3 Veiligheid: inspelen op behoeften	9
1.4 Veiligheid: ritme en structuur	10
1.5 Veiligheid: inzicht in regels en afspraken	10
1.6 Veiligheid: veilige en overzichtelijke groepsruimte	11
1.7 Veiligheid: goed contact met ouders	11
1.8 Veiligheid: stimuleren van persoonlijke competentie	11
2. Rol van de groepsleiding	12
2.1 Activiteitsaanbod	12
2.2 Materialen en activiteiten	12
2.3 Aanbod tijdens vakantieweken	13
2.4 Inrichting groepsruimte	13
2.5 Stimuleren zelfstandigheid en zelfredzaamheid	14
3. Stimuleren van sociale competentie	14
3.1 Omgaan met anderen	14
3.2 Onderdeel uitmaken van een groep	15
3.3 Wennen	16
3.4 Bevorderen van samenspel	16
3.5 Vriendschappen	17
3.6 Zelf oplossend vermogen	18
4. Overdragen van waarden en normen	19
4.1 Wat zijn waarden en normen?	19
4.2 Rituelen en vieringen	19

5. Ontwikkelingsmogelijkheden.....	20
5.1 Sociaal-emotionele ontwikkeling	20
5.2 Ontwikkeling identiteit en zelfredzaamheid	21
5.3 Veiligheid en geborgenheid	21
5.4 Lichamelijke ontwikkeling.....	21
5.5 Taalontwikkeling.....	21
6. Groepsopbouw	21
Bengels	22
Bikkels.....	22
Verticale groep 4-13 jaar.....	22
7. Stamgroepen en samenvoegen	23
Samenvoegen (structureel).....	23
Structureel samenvoegen van twee stamgroepen bij Robbedoes:.....	23
Opvang tweede stamgroep (incidenteel)	23
8. Mentorschap.....	24
9. Inzet beroepskrachten en opvang in stamgroepen	24
Basis-pedagogisch medewerkers.....	24
Ziekte en/of vakantie medewerkers.....	25
Inzet medewerkers, 3-uurs norm	25
9.1 Drie-urenregeling	25
9.2 Achterwachtregeling	26
9.3 Er zijn twee verschillende vormen van de 'achterwachtfunctie'.....	26
10. Extra BSO service	26
11. Signalering bijzonderheden in de ontwikkeling.....	27
Definitie van het begrip ‘ontwikkelingsproblemen’	27
Rol van de kinderopvang.....	28
Wat te doen na signalering	28
Stap 1 Probleemverheldering	28
Stap 2 Invloed van eigen referentiekader van de groepsleiding.....	28
Stap 3 Observeren	29
Stap 4 Bespreken met ouders	29
Stap 5 Doorverwijzen.....	29
Zorgroute.....	30
12. Signalering problemen in de ontwikkeling	31
De gewenste situatie.....	31
Alternatieven.	31

PLAN VAN AANPAK	32
11. Ouderbeleid	33
11.1 Samenwerken met de ouder	33
11.2 Het eerste contact	33
11.3 Betrokkenheid	33
11.4 Respect en privacy	33
11.5 Informatie en afspraken.....	33
Bijlage:	34
Werkplan Kindercentrum Robbedoes voor de Buiten Schoolse Opvang locatie Kromstraat... 34	
Voor Schoolse Opvang	34
Dagindeling Voor Schoolse Opvang	34
Activiteiten	34
Rituelen	34
Regels	34
Randvoorwaarden.....	34

Inleiding

Hieronder leest u het pedagogisch beleid van de buitenschoolse opvang (hierna te noemen BSO) van Kindercentrum Robbedoes. De inhoud is in overeenstemming met het kindbeeld en de pedagogische uitgangspunten van Robbedoes.

Niet alleen door regelmatig werkoverleg en afstemming binnen het team van pedagogisch medewerkers, maar zeker ook door vragen, opmerkingen en suggesties van ouders, blijft het pedagogisch beleid continu een punt van aandacht en onderwerp van gesprek. Het pedagogisch beleid (en werkplan) wordt tevens besproken in de oudercommissies.

Het pedagogisch beleid biedt houvast bij het maken van beleidskeuzes die de BSO van het kindercentrum betreffen. Ook biedt het kindercentrum een kader waarbinnen zij haar eigen pedagogisch werkplan opstelt.

Algemene visie BSO Robbedoes

Algemeen stelt de BSO van Kindercentrum Robbedoes zich tot doel kwalitatief hoogwaardige buitenschoolse opvang te bieden die in de behoefte voorziet van kinderen, ouders en basisscholen. Uitgangspunt is dat de kinderopvang toegankelijk moet zijn voor een zo groot mogelijk publiek.

Pedagogische visie BSO Robbedoes

BSO Robbedoes staat voor het bieden van *veiligheid, geborgenheid en gezelligheid*. Belangrijk hierbij is de gecreëerde huiselijke omgeving die samen met de zorg en aandacht van de pedagogisch medewerker het *thuisgevoel* versterkt.

In de begeleiding van de kinderen en bij het aanbod aan activiteiten wordt rekening gehouden met de *ontwikkelingsfase en de behoefte van het individuele kind*. Daarnaast wordt zoveel mogelijk aangesloten bij specifieke leeftijdskenmerken van de groep, zoals *groei naar zelfstandigheid* en het *maken van eigen keuzes*.

BSO Robbedoes hanteert de volgende pedagogische uitgangspunten:

1. We bieden een veilige basis voor kinderen, met vaste PM'ers per leeftijdsgroep
2. Kinderen en pedagogisch medewerkers gaan respectvol met elkaar om
3. We stimuleren de zelfstandigheid en het zelfvertrouwen van de kinderen
4. We bieden een omgeving waarin elk kind zich als individu kan ontwikkelen
5. We stimuleren de creativiteit van de kinderen; niet alleen in het gebruik van materialen, maar ook in het omgaan met bepaalde situaties en het oplossen van problemen
6. We stimuleren het samenwerken van de kinderen onderling

1. De vier basis doelen

Het bieden van emotionele veiligheid

Dit hoofdstuk gaat over hoe wij werken aan het eerste opvoedingsdoel: bieden van veiligheid, de basis voor elk kind. Een kind gaat pas op ontdekking als het zich veilig en geborgen voelt. Wij besteden in alles veel aandacht aan deze basisvoorwaarde. Kindercentrum Robbedoes maakt keuzes in het pedagogisch handelen, de groepsindeling, de aankleding en verzorging van het gebouw en de inzet van het personeel, zodat de veiligheid en geborgenheid optimaal is.

Ontwikkelen van persoonlijke en sociale competenties

Kinderen spelen voortdurend. Spel is het belangrijkste middel dat zij gebruiken om zich te ontwikkelen en de wereld om zich heen zich eigen te maken. Door het spel van kinderen te faciliteren, te begeleiden en te verrijken werken wij aan het tweede en derde opvoedingsdoel: werken aan persoonlijke en sociale competenties. Kinderen verkennen, verwonderen, ontdekken, manipuleren materialen, werken samen, bedenken oplossingen, maken ruzie, etc., etc. Alles komt aan de orde tijdens het spel. Kindercentrum Robbedoes zorgt ervoor dat de omgeving en de begeleiding van de kinderen zo georganiseerd wordt dat er de mogelijkheid is tot intensief en - voor het kind - betekenisvol spel. Dan komen kinderen tot bloei, leren zichzelf, hun mogelijkheden, die van de anderen én van de wereld kennen!

Overbrengen van waarden & normen

Kinderen, ouders en Kindercentrum Robbedoes vormen een driehoek waarin vertrouwen in elkaar centraal staat. Wij willen in dialoog zijn waarbij het werken aan de goede ontwikkeling van het kind ons met elkaar verbindt. In deze dialoog ontstaat ook het vierde opvoedingsdoel: kennis laten maken met waarden en normen en inleiden in de cultuur waarvan kinderen deel uitmaken. Het is belangrijk dat we van elkaars cultuur op de hoogte zijn. De haal- en brengmomenten zijn belangrijk voor het overdragen van informatie en we besteden daar graag tijd en aandacht aan. Het is belangrijk dat de ouder weet wat het kind beleefd heeft. Ook voor de pedagogisch medewerkers is van belang om een beeld te hebben van de thuissituatie van het kind. Met deze uitwisseling brengen we de werelden van het kind samen en kunnen zowel de ouders als de pedagogisch medewerkers beter inspelen op de behoeften van het kind.

De medewerkers van Kindercentrum Robbedoes hebben een open houding. Wij respecteren de culturele, religieuze en persoonlijke keuzes van ouders. Onze pedagogische principes zijn echter leidend bij het maken van keuzes als het gaat over pedagogisch handelen. Bij Kindercentrum Robbedoes communiceren we op basis van gelijkwaardigheid en hechten we veel waarde aan de kennis over het kind van de ouder. Wij zijn professionals en zullen onze kennis en ervaring inzetten. Zo kunnen wij partners zijn en bijdragen aan de opvoeding van het kind.

Bevorderen van de basis competenties

Een competentie is een combinatie van kennis, vaardigheden en houding. Met de basis competenties bedoelen we dat kinderen leren wie zij zijn, wat zij leuk vinden, hoe zij met anderen kunnen omgaan. Een positief zelfbeeld (verder) ontwikkelen, door vertrouwen te hebben in jezelf is erg belangrijk. Ook als er soms iets misgaat, leer je iets over jezelf.

Wij bieden kinderen uitdagingen, in de vorm van activiteiten, die passen bij waar zij mee bezig zijn en waarbij zij zich kunnen ontwikkelen. Kinderen mogen kiezen wat zij willen doen aan activiteiten, wij begeleiden hen in het uitvoeren van de keuzes die gemaakt zijn.

Kinderparticipatie is een manier waarmee kinderen hun competenties vergroten. Wij vinden het belangrijk dat kinderen kunnen en durven aangeven wat zij belangrijk vinden. Dat kinderen grenzen en mogelijkheden onderzoeken en ontdekken welke invloed zij kunnen hebben. 'het kind de ruimte bieden om te mogen leunen en steunen en te mogen groeien door vallen en opstaan. Het kind heeft recht op geborgenheid en aandacht, keuzevrijheid en de ruimte om zichzelf/ hun talenten te ontwikkelen'

Basisschoolkinderen zijn nog vol in ontwikkeling van de motorische vaardigheden. Wij vinden het belangrijk dat een kind alle ruimte krijgt om dat te ontwikkelen. De pedagogisch medewerkers stimuleren de grove en fijne motoriek van kinderen. De grove motoriek wordt gestimuleerd door dans- en bewegingsspel. Bij alle leeftijden zijn 'playback', 'toneelspel' en 'poppenkast' favoriet. Verder gaan we wekelijks met de kinderen naar de gymzaal voor een sportactiviteit. De klimtoestellen op de speelplaats bieden veel uitdaging aan de jongere kinderen. De oudere kinderen welke met toestemming van de ouders buiten het speelterrein mogen vinden extra uitdaging bij de kabelbaan in het park.

Fijne motoriek wordt bij ons gestimuleerd door het speelmateriaal dat we aanbieden. Voorbeelden hiervan zijn, knutsel materiaal, kralen, puzzels.

Bij Robbedoes stimuleren de pedagogisch medewerkers de kinderen om zelf hun sociale problemen op te lossen. Zo nodig biedt de pedagogisch medewerker hulp. De pedagogisch medewerker legt de kinderen bijvoorbeeld uit dat het niet leuk is om speelgoed van elkaar af te pakken, en dat het helemaal niet aardig is om iemand pijn te doen. Maar dat het veel leuker is om samen te spelen en te delen.

"Het kind de ruimte bieden om te mogen leunen en steunen en te mogen groeien door vallen en opstaan. Het kind heeft recht op geborgenheid en aandacht, keuzevrijheid en de ruimte om zichzelf en zijn talenten te ontwikkelen'.

De BSO in praktijk

Het is voor de kinderen belangrijk dat zij de BSO ervaren als een vrijetijdsbesteding. Te veel nadruk op georganiseerde activiteiten betekent dat een kind niet meer leert om zichzelf te vermaken. Anderzijds is een aanbod van uitsluitend vrij spel te weinig uitdagend voor veel kinderen. Zij willen graag iets nieuws leren of hun vaardigheden op bijvoorbeeld sportief of creatief vlak oefenen. Het laten meedenken van kinderen speelt hier een belangrijke rol in. BSO Robbedoes streeft ernaar om hierin een zo goed mogelijk evenwicht te vinden.

We vinden het belangrijk dat kinderen zich op onze BSO prettig en op hun gemak voelen, dat ze zich veilig en geborgen voelen. Vanuit dit gevoel van veiligheid gaan ze op onderzoek uit, maken ze contact en ontwikkelen ze zich. Om zich geborgen te voelen, moet een kind merken dat hij geaccepteerd wordt, dat we hem en zijn behoeften kennen, dat we hierop inspelen en dat hij op ons kan terugvallen. Daarnaast moet een kind structuur en duidelijkheid ervaren, weten waar hij aan toe is.

Op de BSO wordt gewerkt met groepen. Er is een groep voor kinderen van groep 1, 2 en 3 van de basisschool, een groep van kinderen van groep 4 t/m 8 van de basisschool en een verticale groep 4 – 13 jaar. De eerste twee groepen bestaan uit maximaal twintig kinderen en twee vaste pedagogisch medewerkers. De verticale groep bestaat uit maximaal 8 kinderen en een vaste pedagogische mede- werkster. Wanneer uw kind op de BSO aankomt wordt er gezamenlijk gedronken en fruit gegeten in de tafelgroep. De pedagogisch medewerker is de mentor van de kinderen in de betreffende groep.

Wanneer er op maandag, dinsdag en donderdag naar de gymzaal gegaan wordt, wordt dit gedaan met de vaste groep. Hieronder beschrijven we hoe we het bieden van veiligheid realiseren.

De cursieve tekst heeft betrekking op hoe het beschrevene in de praktijk kan worden gebracht. Dit zijn voorbeelden.

1. Veiligheid als basiskenmerk

1.1 Veiligheid: vertrouwde gezichten

Geborgenheid en vertrouwdheid vindt plaats als het kind opgevangen wordt door groepsleiding die het kind kent. Het is belangrijk dat kinderen voelen dat ze onderdeel uitmaken van een groep, dat ze ergens bij horen. Dit kan door andere kinderen te leren kennen en door met elkaar vertrouwd te raken. We realiseren dit op de volgende wijze:

Op de BSO worden kinderen opgevangen op een vaste groep, met bijbehorende vaste PM'ers. *Vakanties van vaste groepsleiding worden zo goed mogelijk op elkaar afgestemd. Onbekende invalkrachten worden zo min mogelijk aan het begin van de dag ingeroosterd.*

1.2 Veiligheid: acceptatie en waardering

Hoewel kinderen op de BSO in een vaste groep worden opgevangen, vinden we aandacht voor het individuele kind heel belangrijk. Elk kind is anders. We respecteren en accepteren de eigenheid van kinderen. We nemen kinderen serieus en stimuleren de eigen inbreng van de kinderen. We benaderen de kinderen op positieve wijze. Daar waar de (eigenheid) van een kind anderen schade berokkent of belemmert, wordt deze begrensd. Een kind moet zich niet alleen door ons gerespecteerd weten, maar ook door de kinderen om hem heen. We vinden het dan ook belangrijk dat kinderen leren met respect met elkaar om te gaan. We realiseren dit op de volgende wijze:

Elk kind is van harte welkom op de BSO, we vinden het fijn als het er is en laten dit merken.

We begroeten elk kind bij binnenkomst. We zeggen dat het fijn is dat hij er is. We nemen afscheid als het kind vertrekt. We nemen de tijd voor individuele gesprekjes met kinderen, of met een groepje.

We vragen de kinderen naar hun ervaringen en vragen door. We zijn werkelijk geïnteresseerd in wat het kind meemaakt en bezighoudt. Gesprekjes vinden plaats tijdens het drinken na schooltijd of tijdens activiteiten. *We praten door over zaken die kinderen aangeven. Soms doen we dit meteen, soms komen we er op een rustig moment op terug.*

We zijn erop attent dat we alle kinderen zien en horen. Op de BSO vinden regelmatig kind besprekingen plaats. We houden rekening met verschillen in karakter en temperament.

Een teruggetrokken kind wordt weliswaar gestimuleerd om zich te uiten, maar dit gebeurt niet geforceerd. Een druk kind wordt afgeremd, maar niet volledig ingeperkt.

Emoties van kinderen mogen er zijn. Dit geldt niet alleen voor gevoelens zoals blijdschap, vriendschap en trots, maar ook voor verwarring, verlegenheid, boosheid, verdriet of teleurstelling. Er is ruimte voor het uiten van gevoelens, zolang een ander hier geen last van heeft. Is dit het geval, dan wordt samen gedacht over een meer acceptabele manier van uiten. We leren kinderen de zaken waarmee het kind zit onder woorden te brengen. We geven veel positieve aandacht en waardering. We benoemen dat het kind iets goed doet of bepaalde dingen goed kan. We geven complimentjes, bijvoorbeeld als een kind een ander helpt of het uit zichzelf opruimt.

We knuffelen (kinderen die daar behoefte aan hebben) en stoeien. We besteden veel aandacht aan de ontwikkeling van sociale vaardigheden. *We letten erop dat kinderen naar elkaar luisteren.*

Kinderen worden gestimuleerd om elkaar te helpen.

We zijn erop attent dat kinderen niet worden buitengesloten van gesprek of spel. Pesten wordt meteen aangepakt. We stimuleren een 'groepsgevoel' door na schooltijd aan het begin van de BSO-dag samen iets te drinken.

We bieden kinderen een ontspannen sfeer. We maken samen plezier, er is veel humor, grapjes (maar nooit ten koste van kinderen). We organiseren feestjes en uitjes. We zorgen dat er ook rustige activiteiten gedaan kunnen worden. We lezen bijvoorbeeld regelmatig voor.

De kinderen worden betrokken bij de aankleding van de ruimte. Er wordt gebruik gemaakt van dingen die voor kinderen herkenbaar zijn of die kinderen hebben gemaakt.

In de ruimte hangt of staat 'kinderkunst'. Er hangen posters met de 'idolen' van de kinderen. Er zijn gezellige hoekjes, sfeervolle verlichting etc.

1.3 Veiligheid: inspelen op behoeften

Wil een kind zich prettig voelen bij ons, dan moeten wij weten wat hij/zij prettig vindt. Met andere woorden; dan moeten wij het kind kennen en op zijn behoeften inspelen. Om dit maatwerk te kunnen realiseren, moeten we het kind goed begrijpen. De behoeften van de kinderen zijn van invloed op de manier waarop we met de kinderen omgaan, op ons aanbod en op de manier waarop we de groep 'aansturen'.

Kinderen hebben invloed op de activiteiten/mogelijkheden die worden geboden en op de gang van zaken op de BSO. Kinderen moeten het gevoel krijgen dat het hun BSO is.

Waar nodig bieden we hulp, troost en steun, aangepast aan de behoefte van het kind. Op de BSO is deze steun vaak gericht op het samenspelen en het leren oplossen van conflicten met anderen. We realiseren dit op de volgende wijze:

We zijn gericht op de belevingswereld van kinderen. We hebben oog voor zaken die voor het kind belangrijk zijn. We kijken en luisteren goed naar wat een kind ons te vertellen heeft, zowel verbaal als non-verbaal. Dit kijken en luisteren doen we eigenlijk de hele dag door, het is de basis van ons pedagogisch handelen. Op moeilijke momenten zijn we vlak bij de kinderen. We nemen hier de tijd voor. Een jong kind knuffelen we bijvoorbeeld als het verdriet heeft.

Als we zien dat een wat ouder kind iets dwarszit, nemen we het even apart. We vragen waar het kind behoefte aan heeft: wel of niet praten. Alleen zijn of juist niet etc.

We proberen op de behoeften en interesse van kinderen in te gaan.

Soms is het (onder bepaalde voorwaarden) mogelijk dat een kind naar een kinderfeestje of sportclub wordt gebracht, met kinderen uit de buurt speelt of dat er een vriendje mee mag naar de BSO. Als knikkers populair is, wordt er bijvoorbeeld een knikkerbaan aangelegd.

We stimuleren kinderen om hun eigen mening te geven. Kinderen hebben inspraak.

Er is bijvoorbeeld inspraak over de inrichting, de aanschaf van spelmaterialen of over vakantieactiviteiten.

Regels en afspraken worden vaak opgesteld in overleg met de kinderen. Afhankelijk van de veranderende behoefte van kinderen worden afspraken bijgesteld.

Momenteel geldt de afspraak dat kinderen niet buiten de poort mogen komen. De oudste kinderen geven echter duidelijk aan dat ze graag een rondje zouden willen fietsen of iets in de buurt willen

doen. De groepsleiding bekijkt wat ze hieraan kunnen doen. Er zijn hoekjes waar de kinderen zich kunnen terugtrekken, alleen of met een stel anderen. Boekenhoek, poppenhoek, bouwhoek. We bieden activiteiten aan, maar kinderen kiezen zelf wat ze gaan doen, met welke kinderen. Kinderen kunnen in principe zelf de benodigde spullen uit de kasten pakken, maar potentieel (gevaarlijke) spullen, worden alleen onder begeleiding gebruikt.

Voor kinderen in de BSO-leeftijd is het zelfstandig worden een belangrijke uitdaging. Wij proberen de kinderen hierin te ondersteunen en te stimuleren. Kinderen mogen dingen zelfstandig doen, in hun eigen tempo. We geven kinderen bepaalde verantwoordelijkheden, passend bij wat ze aan kunnen. Kinderen helpen bij huishoudelijke klusjes.

Sommige kinderen mogen bijvoorbeeld zelf de tijd in de gaten houden bij het buiten spelen.

1.4 Veiligheid: ritme en structuur

Naast een gevoel van geborgenheid, hebben kinderen behoefte aan structuur en duidelijkheid. Dit biedt houvast, voorspelbaarheid en het weten waar ze aan toe zijn. In deze zin is duidelijkheid heel belangrijk voor het gevoel van veiligheid van kinderen. We passen de structuur die we bieden aan de behoefte van het kind en de groep en de situatie. Hieronder wordt uitgewerkt op welke manier we ritme en structuur bieden. Hoe jonger de BSO-kinderen, hoe meer structuur en vaste momenten we bieden. De meeste BSO-ers kennen het gezamenlijk drinken en even bijpraten aan het begin van de BSO-middag. En voor de jongsten fungeren groepsleiding en de oudere kinderen van de groep als houvast. Alle kinderen worden aan het begin van de BSO-(mid)dag begroet, ook de wat ouderen die daarna hun eigen gang willen gaan. En alle kinderen nemen afscheid als ze naar huis gaan. Een kind dat de BSO bezoekt, heeft te maken met drie verschillende situaties: thuis, op school en op de BSO. De overgang van de ene naar de andere situatie moet helder zijn en soepel verlopen. We vinden het daarom belangrijk dat een kind weet door wie en hoe het bij school wordt opgehaald. We maken gebruik van rituelen.

1.5 Veiligheid: inzicht in regels en afspraken

Dit is belangrijk voor een gevoel van houvast, het weten waar de grenzen liggen. We doen dit op de volgende manier:

We houden deze regels zoveel mogelijk beperkt, zodat een kind de regels kan blijven overzien en zodat hij voldoende ruimte houdt om te experimenteren en ontdekken. Regels die overbodig blijken te zijn, schaffen we af. Uiteraard gelden voor de jongere kinderen andere regels dan voor de oudere. We geven zelf het goede voorbeeld. Als we een fout maken, geven we dit toe en verontschuldigen we ons. We bespreken geregeld met de kinderen de regels: op deze leeftijd gaat het de kinderen niet alleen over de grens en de sanctie, maar vooral over het waarom van de regel. Hierover wordt soms pittig gediscussieerd. We proberen de regels consequent te hanteren. Kinderen in de BSO-leeftijd ontwikkelen een gevoel van rechtvaardigheid. Het principe 'gelijke monniken, gelijke kappen' weegt voor hen zwaar. Een kind dat we aanspreken op grensoverschrijdend gedrag, kijken we aan en spreken we rustig aan. Het ongewenste gedrag wordt benoemd en uitgelegd waarom dit ongewenst is. Bij een kind dat moeite heeft zich aan een afspraak te houden, helpen we bij het zoeken naar een oplossing. Een kind dat zich herhaalde malen bewust niet aan een belangrijke afspraak houdt, halen we kort uit de situatie. Daarna zoeken we met het kind naar een manier om het gewenste gedrag mogelijk te maken. We zorgen ervoor dat we het weer 'goed maken'. We vinden het belangrijk dat ouders op de hoogte zijn van de belangrijkste regels die voor de kinderen gelden.

De regels en afspraken hebben vrijwel allemaal te maken met

- fysieke veiligheid en hygiëne
- respect voor zichzelf, voor elkaar en voor de omgeving
- het aanleren van de gebruikelijke omgangsvormen
- het handhaven van rust en een, plezierige sfeer

Regels worden geregeld besproken. Nieuwe inzichten of een verandering in ruimte, materialen of groepssamenstelling kunnen aanpassing van regels nodig maken. In sommige gevallen is aanpassing van de situatie de beste oplossing. Soms is een vraag van ouder of kind aanleiding om bepaalde

regels tegen het licht te houden. In onze regels proberen we rekening te houden met waarden van ouders.

1.6 Veiligheid: veilige en overzichtelijke groepsruimte

Dit draagt bij aan het gevoel van veiligheid. Bovendien is het een voorwaarde om in de ruimte zijn eigen weg te kunnen vinden. We houden ons hierbij aan de GGD-eisen op het gebied van veiligheid en hygiëne. Er zijn vaste plekken voor activiteiten, er zijn ook plaatsen waar een kind zich kan terugtrekken. De inrichting wordt niet te vaak veranderd. Kinderen hebben elk een bakje waar ze hun eigen spullen kunnen bewaren.

Robbedoes heeft een groot aantal werkinstructies op het gebied van gezondheid, veiligheid en verzorging van kinderen. De instructies hebben onder andere betrekking op voeding, voedselhygiëne, hygiëne en gezondheid, omgaan met zieke kinderen, het toedienen van medicijnen, uitvoeren van medische handelingen (wet BIG), veiligheid van de accommodatie en materialen, richtlijnen met betrekking tot uitstapjes, opzet en oefening van het calamiteitenplan. Jaarlijks voert Robbedoes een risico-inventarisatie veiligheid en gezondheid uit. Als dit nodig is, leidt dit tot actie. Hiervan wordt een verslag gemaakt. De ouders worden hierover geïnformeerd.

1.7 Veiligheid: goed contact met ouders

We vinden het belangrijk dat ouders op de hoogte zijn van hoe het op de BSO gaat en hoe het kind zich hier gedraagt. In principe houden we de ouders op de hoogte over leuke en minder leuke gebeurtenissen op de BSO waarbij het kind betrokken is. Wel speelt het kind zelf een rol bij de communicatie met ouders. Van ouders horen we graag eventuele bijzonderheden over het kind waar we op de BSO, rekening mee kunnen houden.

1.8 Veiligheid: stimuleren van persoonlijke competentie

Ieder kind heeft een eigen karakter, eigen mogelijkheden. We willen een kind de kans geven deze mogelijkheden te ontplooiën. We zijn ervan overtuigd dat wanneer een kind ergens door 'gepakt' wordt, aandacht voor heeft, het ervaringen opdoet en zich spelenderwijs ontwikkelt. Wij baseren ons aanbod op behoeften van de kinderen, op hun leefwereld en de betekenis dit voor de kinderen heeft. Het initiatief van kinderen, de keuzes die zij maken, staan voorop.

Kinderen die naar de BSO komen zijn erg verschillend qua leeftijd, aard en achtergrond. Een kind van vier verschilt van een kind van tien. Bovendien zijn er grote verschillen tussen leeftijdsgenoten. De meeste jongere kinderen, hebben behoefte aan structuur en rust, een plek waar ze rustig kunnen bijkomen van de inspanning op school. Oudere kinderen hebben hele andere vaardigheden, behoeften en belangstelling dan jongere kinderen. Maar de één is met tien jaar al bijna een puber, de ander nog lang niet. Het aanbod van een BSO is daarom heel gedifferentieerd. Indien mogelijk werken we met leeftijdsgroepen. De omvang van de BSO en de leeftijdsopbouw bepalen de mogelijkheden hiertoe. Naarmate de kinderen ouder worden, lopen de individuele behoeften van de kinderen meer uiteen. Ook hun leefmilieu breidt steeds verder uit. Kinderen gaan niet alleen naar de basisschool en buitenschoolse opvang, maar ook naar de sportclub, toneel, ballet, muziek etc. In ons aanbod proberen we hierop in te spelen. Naast de behoeften en interesses van kinderen, kunnen ook wensen van ouders een rol spelen bij de uitdaging die wordt geboden.

Uitdaging wordt geboden met behulp van de omgeving (materialen, ruimtes, inrichting) en activiteiten. Bij het vormgeven van deze uitdaging staat het feit dat de BSO 'vrije tijd' is, centraal. Een kind moet op de BSO kunnen doen waar het zin in heeft. We streven hierbij naar een goede balans tussen georganiseerde activiteiten en vrij spelen. Teveel nadruk op georganiseerde activiteiten betekent dat een kind niet leert om zelf keuzes te maken, zichzelf bezig te houden. Anderzijds is een aanbod van uitsluitend vrij spel te weinig uitdagend voor de meeste kinderen. Zij willen graag iets nieuws leren of hun (sportieve) vaardigheden oefenen.

We vinden het belangrijk dat een kind de mogelijkheid heeft om de eigen mogelijkheden te leren kennen en zich breed te ontplooiën

2. Rol van de groepsleiding

De groepsleiding heeft een belangrijke rol als het gaat om het stimuleren en uitdagen van kinderen. De groepsleiding 'stuurt' door onder andere het activiteitenaanbod, het aanbieden van materialen en de inrichting van de ruimte. Deze onderwerpen worden hieronder uitgewerkt.

2.1 Activiteitenaanbod

Samendoen en samenspel is leuk en ondersteunt de ontwikkeling. Kinderen kijken naar elkaar, leren van en met elkaar, doen elkaar na, stimuleren elkaar. De groepsleiding ondersteunt waar nodig dit samendoen en samenspelen. Hoe dit gebeurt, staat uitgebreid beschreven in het hoofdstuk over sociale competentie. De groepsleiding probeert kinderen een uitgebreid en stimulerend activiteitenaanbod te doen. Hierbij gaan we uit van de interesse en behoeften van de kinderen, soms van ouders.

Bij de activiteiten werken we met mentorgroepen. De mentorgroepen worden per stamgroep ingedeeld. De kinderen worden zo verdeeld dat er mentorschap ontstaat gebaseerd op leeftijd. Activiteiten kunnen ook ontstaan vanuit het initiatief van kinderen of voortkomen uit gebeurtenissen in de groep of in de omgeving. Het belangrijkste doel van de activiteiten is dat kinderen er plezier aan beleven. Tegelijkertijd kan het voor de kinderen een kennismaking met nieuwe materialen, technieken of activiteiten zijn. Soms werken we themagericht. Een thema kan samenhangen met een viering, zoals Sinterklaas, Kerstmis, Pasen etc. Een thema kan een rode draad zijn die structuur biedt aan activiteiten.

Kinderen bepalen zelf hun bezigheden. Elk kind heeft z'n eigen persoonlijkheid en interesses. Het ene kind is bijvoorbeeld meer cognitief gericht, het andere kind meer praktisch gericht. We gaan hierin zo veel mogelijk mee. Wij zorgen ervoor dat de voorwaarden in orde zijn, dat bijvoorbeeld het juiste materiaal aanwezig is en dat kinderen weten hoe ze dit kunnen gebruiken. Bemoeienis van de groepsleiding is vaak niet nodig, kan zelfs verstorend werken. De groepsleiding kijkt hoe het loopt en geeft indien nodig of gewenst een nieuwe impuls. Kinderen geven vaak zelf aan of ze het wel alleen kunnen of het fijn vinden als er een leidster bij komt zitten en meedoet.

Door interesse te tonen in de ervaringen van een kind en door pogingen van de groepsleiding het kind aan te moedigen, stimuleren we het kind om zijn ervaringen uit te breiden en nieuwe dingen te blijven proberen. We proberen de activiteiten van kinderen niet abrupt te onderbreken. Als de activiteit van een kind onderbroken moet worden, bereiden we het kind daarop voor: *"Het is bijna kwart over vijf, je kan dus nog even buiten spelen, maar ruim zo meteen alvast de spullen op"*.

Wanneer dit praktisch haalbaar is, mogen kinderen werkstukken laten staan. Het geeft ze de gelegenheid gedurende langere tijd met een knutselwerkstuk of bouwwerk bezig te zijn.

Er wordt door de kinderen - bewust of onbewust - regelmatig onderscheid gemaakt tussen jongens- en meidenactiviteiten. Aan bijvoorbeeld het stoeien of voetballen komen meestal weinig tot geen meisjes te pas. En de meidenruimte is voor jongens streng verboden!

Hoe ouder een kind is, hoe groter de behoefte om zelf te kunnen bepalen wat het doet. We gaan hier zoveel mogelijk in mee. Hoe ouder en zelfstandiger een kind wordt, hoe meer ruimte het krijgt.

Uiteraard verwachten we wel dat ook een ouder kind zich houdt aan de regels van de BSO.

Kinderen zijn niet altijd even actief. Soms is een kind moe, of heeft het behoefte om te hangen en alleen te kijken. Dit vinden we prima.

Als een kind opvallend gedrag vertoont, proberen we erachter te komen wat er aan de hand is. Bijvoorbeeld door extra goed naar het kind te kijken, met hem te praten etc. Als we ons zorgen maken over de ontwikkeling van een kind zullen we het doelbewust stimuleren. Dit gebeurt zoveel mogelijk in overleg met ouders. Zo zijn er af en toe kinderen die structureel niet tot bezigheden komen. De groepsleiding probeert zo'n kind uit te dagen mee te doen met een activiteit. Hoe dit gebeurt, is beschreven in het hoofdstuk over sociale competentie.

2.2 Materialen en activiteiten

We letten erop dat de materialen en activiteiten die we aanbieden, aangepast zijn aan de leefwereld, belangstelling en het niveau van de kinderen. Omdat de kinderen zich blijven ontwikkelen en hun belangstelling regelmatig wisselt, kijken we telkens opnieuw kritisch naar wat we in huis hebben.

Indien nodig passen we dit aan. Ook trends spelen een rol bij de aanschaf van materiaal (*scoobidoo-touwtjes, strijkkralen, etc.*)

De materialen hebben betrekking op de verschillende ontwikkelingsgebieden: de lichamelijke, verstandelijke, taal, creatieve, emotionele en sociale ontwikkeling. De ontwikkelingsgebieden zijn in de praktijk nauw met elkaar verbonden. Een scheiding hierin maken is per definitie kunstmatig. Om toch een indruk te geven van de materialen die we gebruiken en de activiteiten we met de kinderen doen, volgen hieronder een aantal voorbeelden, ingedeeld per ontwikkelingsgebied. De emotionele en sociale ontwikkeling staan beschreven in afzonderlijke hoofdstukken.

Voorbeelden van materialen en activiteiten die de lichamelijke ontwikkeling stimuleren:

Kinderen kunnen buiten rennen, voetballen, springen, klimmen, balanceren, tafeltennissen, etc.

Materialen: bewegingsmateriaal, constructiemateriaal, klimtoestellen, matrassen en kussens etc.

Drie middagen per week beschikken wij over een gymzaal. Behalve activiteiten die een beroep doen op de grove motoriek, kunnen kinderen ook kiezen voor activiteiten waarbij de fijne motoriek aan bod komt: kleien, tekenen, kralen rijgen etc.

Bij veel activiteiten zullen kinderen de mogelijkheden van hun eigen lijf ontdekken en maken ze lichamelijk contact met andere kinderen (bijvoorbeeld bij het stoeien). Belangrijk hierbij is dat kinderen hun eigen grenzen ontdekken en grenzen van anderen leren respecteren.

Voor jonge kinderen is fantasie- en rollenspel belangrijk. Materialen die hiervoor kunnen worden gebruikt zijn poppenhoek, keukentje, winkeltje, garage, auto's bouw materiaal, kussens, lappen, verkleedkleren, schmink, muziek etc.

Op allerlei momenten zijn kinderen op de BSO bezig met de ontwikkeling van taal: tijdens het (voor)lezen, tijdens poppen(kast)spel of toneelspel, tijdens het zingen, tijdens kringgesprekken etc. Al doende leren kinderen om te gaan met regels die van belang zijn voor de communicatie en de omgang met elkaar, zoals het naar elkaar luisteren en open staan voor een andere mening. Naast gesproken taal worden kinderen ook vertrouwd met lichaamstaal en de regels hierbij (je boosheid niet afreageren op andere kinderen). Materialen die specifiek de taalontwikkeling van kinderen stimuleren zijn boeken en gezelschapsspelletjes.

Creatieve ontwikkeling: we vinden het van belang dat kinderen kennis kunnen maken met zoveel mogelijk verschillende (knutsel)materialen, omdat dit hun fantasie en creatieve mogelijkheden stimuleert. Kinderen kunnen er zelf voor kiezen om bijvoorbeeld met verf en tekenmateriaal of met hout aan de slag te gaan. Als kinderen niet bekend zijn met de (mogelijkheden van) materialen, wijzen we ze op de verschillende (andere) mogelijkheden van gebruik die ze naar eigen idee kunnen toepassen. Er wordt een beroep gedaan op de eigen fantasie, op een eigen manier van omgaan van denken in het omgaan met de materialen.

2.3 Aanbod tijdens vakantieweken

Het aanbod tijdens de vakantieperiodes heeft een ander karakter dan tijdens de schoolweken. De kinderen komen hele dagen naar de BSO. Dit zijn intensieve dagen. Voordat de vakantieopvang plaatsvindt, bedenken we een thema. Vanuit dit thema komen een aantal mogelijke activiteiten die we met de kinderen kunnen doen. Plezier is de meest voor de hand liggende doelstelling. In overleg met de kinderen bepalen we wat er gebeurt. Ook hierbij proberen we zo goed mogelijk aan te sluiten bij behoeftes, aard en belangstelling van de kinderen. Tijdens vakanties worden soms uitstapjes gemaakt. Deze kunnen gericht zijn op een bepaalde leeftijdsgroep, op kinderen die zin hebben om mee te gaan, of op alle kinderen van de BSO.

2.4 Inrichting groepsruimte

De BSO-groep heeft een eigen groepsruimte. We hebben de ruimte zo ingericht dat er aparte plekken zijn voor de verschillende activiteiten. Hierdoor krijgen kinderen zoveel mogelijk de kans ongestoord te hun gang te gaan. *Voorbeeld: meidenhoek, rausruimte, ruimte voor de oudere- of juist de jongste kinderen, etc.*

Om zo goed mogelijk in te kunnen spelen op de uiteenlopende behoeftes van kinderen, is het belangrijk een ruimte te hebben die op meerdere manieren kan worden gebruikt. De BSO ligt aan het

schoolplein van “Het Bakken” welke de nodige uitdaging biedt. Ook wat betreft inrichting spelen we in op de veranderende behoeften van kinderen, veroorzaakt door wisselende trends, wijzigingen in groepsamenstelling (verhouding jongens/ meisjes) en belangstelling van kinderen.

Voorbeeld: de zandbak werd steeds groter gegraven waar dit kon.

2.5 Stimuleren zelfstandigheid en zelfredzaamheid

We leren kinderen keuzes te maken. Op de BSO mogen kinderen kiezen wat ze willen doen en met wie ze willen spelen. Of ze naar buiten willen of dat ze liever binnen blijven spelen. Of ze in hun eentje willen spelen of met een of meer andere kinderen. Of ze willen gaan lego-en of meedoen met het voetballen. Voor kinderen die het lastig vinden om te kiezen, maken we de keuze gemakkelijker. We laten hen kiezen uit een beperkt aantal mogelijkheden. We verwachten dat kinderen helpen bij dagelijkse klusjes, zoals het dekken van de tafel en afruimen, fruit en koekjes uitdelen, opruimen etc. We bieden een uitnodigende omgeving: bijna alle materialen worden door de kinderen zelf gepakt. Uitzonderingen worden gemaakt voor ‘gevaarlijke’ materialen zoals de emailleerspullen. Hoe ouder kinderen worden, hoe meer verantwoordelijkheid ze krijgen. Dit gebeurt in overleg met ouders/verzorgers. Er worden afspraken gemaakt over bijvoorbeeld zelfstandig buiten de deur activiteiten ondernemen, over met de fiets naar de BSO komen etc. Deze afspraken worden schriftelijk vastgelegd.

2.6 Bevorderen kindparticipatie

We vinden het belangrijk dat de BSO voor kinderen een eigen plek is. We willen de betrokkenheid en het gevoel van medeverantwoordelijkheid van kinderen bij de BSO vergroten. Om ervoor te zorgen dat kinderen de BSO ook daadwerkelijk als hun eigen plek ervaren, betrekken we hen bij keuzes rondom de inrichting, materialen, activiteiten, structuur, en soms bij het bedenken van oplossingen voor knelpunten. Dit kan op verschillende manier gebeuren: *samen regels maken, ideeënbus, verlanglijsten, eten en drinken, inrichting, materialen, gesprek, enquête etc.* Hoe ouder de kinderen, hoe meer het begrip kindparticipatie wordt uitgewerkt.

2.7 Balans vinden tussen het bieden van uitdaging en fysieke veiligheid

Het bieden van uitdaging lijkt soms in conflict te zijn met fysieke veiligheid. Met dit dilemma gaan we op de volgende manier om. Fysieke veiligheid vinden we zeer belangrijk. Maar er zijn verschillende soorten fysieke veiligheid. Je hebt ‘grote veiligheid’ die beschermd tegen brand en dood, ‘middelveiligheid’ die beschermt tegen ongelukken als benen breken en ten slotte ‘kleine veiligheid’ die beschermt tegen builen en schrammen. ‘Grote - en middelveiligheid’ vinden we noodzakelijk. Maar ‘kleine veiligheid’ vinden we onwenselijk. Het kind leert via fouten, niet via dingen die vlekkeloos gaan. In een beschermde omgeving waar alles goed verloopt, leert een kind bijna niets. Het kan zijn of haar hersens op ‘uit’ zetten. In zo’n omgeving lossen wij immers mogelijke problemen bij voorbaat voor een kind op. Onveiligheid is nodig om een veilige wereld te leren creëren. Als we de omgeving te veilig maken, is dat gevaarlijk voor kinderen. Ze leren hun veiligheidssysteem niet ontwikkelen. Ze blijven afhankelijk en bang. Juist het overwinnen van (kleine) onveiligheid geeft een gevoel van zelfverzekerdheid. Spelen en ontwikkelen houdt ruimte in, de wereld ontdekken, mogelijkheden uitproberen, grenzen verkennen, leren met vallen en opstaan. Voor sommige kinderen, meestal jongens, is een zekere mate van onveiligheid misschien zelfs een levensbehoefte. Zij voelen zich alleen veilig als ze de baas zijn over de situatie. Ze moeten alles onderzoeken en aan zich onderwerpen. Als de ruimte te veilig is, lopen deze kinderen juist gevaar. Ze zoeken namelijk toch een weg voor hun ontwikkelingsdrift en breken door de veilige maatregelen heen. Ook zij groeien veiliger op met kleine onveiligheid.

3. Stimuleren van sociale competentie

3.1 Omgaan met anderen

Contacten tussen kinderen zijn vanzelfsprekend in een kindercentrum. Kinderen hebben er speelgenootjes en kunnen er sociale vaardigheden opdoen. Kinderen leren zich in een ander verplaatsen, met elkaar communiceren, samenwerken, anderen helpen, voor zichzelf opkomen, conflicten voorkomen en oplossen, het ontwikkelen van sociale verantwoordelijkheid. Kinderen zijn van nature sociale wezens, zoeken contact met elkaar, kijken naar elkaar, zoeken elkaar op. Maar het

is niet zo dat samenspelen altijd vanzelf loopt. Interacties brengen ook risico's met zich mee. Veel negatieve ervaringen in de omgang met andere kinderen kan de kans op ontwikkeling van agressiviteit of teruggetrokkenheid vergroten. De groepsleiding speelt hier een cruciale rol: zij heeft onder andere tot taak om interacties tussen kinderen in goede banen te leiden en de mogelijkheden tot het ontwikkelen van sociale vaardigheden zo goed mogelijk te benutten. Jongere BSO-kinderen vragen wat dit betreft op een meer directe manier aandacht van groepsleiding. Bijvoorbeeld hulp bij het mogen meedoen met een groepje kinderen of bij het oplossen van een conflict. Voor de oudere kinderen is de groepsleiding meer iemand bij wie ze hun verhaal kwijt kunnen, een klankbord en vertrouwenspersoon. Deze behoefte is vaak minder direct zichtbaar. De groepsleiding is er daarom attent op dat het ook ondersteuning biedt aan de oudere kinderen. Dit gaat vaak op een indirecte manier. *Voorbeeld: de groepsleiding vraagt een kind dat met zijn ziel onder de arm loopt of het even wil helpen met afwassen. Tijdens de afwas ontstaat vervolgens vaak vanzelf een gesprek over waar het kind mee zit, bijvoorbeeld het missen van een vriendje.*

Hiernaast heeft de BSO-groepsleiding op het gebied van sociale vaardigheden een voorbeeldfunctie. Denk aan de manier waarop groepsleiding met elkaar omgaat (samenwerking, afstemming met collega's, etc.) en de manier waarop de groepsleiding omgaat met problemen of knelpunten met de kinderen. *Bijvoorbeeld door zaken op de 'ik-manier' aan te kaarten: 'Als jullie allemaal door elkaar roepen, word ik helemaal doof. Bovendien kan ik jullie dan echt niet verstaan'.*

3.2 Onderdeel uitmaken van een groep

Kinderen die naar een buitenschoolse opvang komen, maken op dat moment onderdeel uit van de BSO-groep. In een groep zijn de verhoudingen tussen volwassenen en kinderen anders dan in een gezin. Alleen al door het feit dat er (veel) meer kinderen zijn, liggen de verhoudingen anders. Volwassenen zijn op een afstand aanwezig en de onderlinge relaties tussen kinderen nemen een belangrijke plaats in. Op een BSO gaan de kinderen een groot deel van de tijd hun eigen gang, BSO-tijd is immers vrije tijd. Er wordt veel aandacht besteed aan het scheppen van een gezellige sfeer en een gevoel van gezamenlijkheid.

Een groep stelt beperkingen aan een kind. Kinderen lopen tegen grenzen aan. Ze moeten leren samen om te gaan met behoeften en belangen van anderen. Het kind leert dat de wereld niet om zijn individu draait.

In een groep moet evenwicht zijn tussen 'op jezelf zijn' en 'samenzijn', tussen 'er zijn' en 'meedoen', tussen alleen en samen bezig zijn. Kinderen hebben soms behoefte om alleen te spelen, zich op een rustig plekje terug te trekken uit de groep, naar anderen te kijken of een beetje te dromen. Dit is prima. Kinderen kunnen hun eigen gang gaan, terwijl ze tegelijkertijd deel uit blijven maken van de groep.

Ieder kind heeft de behoefte om als volwaardig lid van de groep geaccepteerd te worden. Op zijn/haar niveau voelt het kind zich betrokken bij dingen die in de groep gebeuren.

Kinderen kunnen steun ervaren van andere kinderen. Ze kunnen elkaar aandacht geven, elkaar bevestigen, genegenheid tonen voor elkaar, voor elkaar zorgen. We stimuleren dit gedrag door niet meteen zelf in te springen in het contact tussen de kinderen, maar ze hiertoe de ruimte te geven. Door samen te werken kunnen kinderen zaken voor elkaar krijgen. We kunnen dit stimuleren door waar mogelijk tegemoet te komen aan een gezamenlijk verzoek (*als bijvoorbeeld de kinderen aangeven pannenkoeken te willen bakken*).

We vinden het belangrijk dat kinderen zorg hebben voor het reilen en zeilen in de groep. Door kinderen binnen hun mogelijkheden verantwoordelijk te maken voor de sfeer in de groep, het welzijn van elkaar, en voor de klusjes die binnen een groep moeten gebeuren, geven we hun het gevoel dat ze belangrijk zijn en bij de groep horen. Voorbeelden: crackers en limonade verzorgen, opruimen, afwassen. Betrokkenheid bij de groep houdt ook in het samen met de kinderen bespreken hoe het loopt op de groep, wat de knelpunten zijn, hoe deze opgelost kunnen worden, etc. Bij jongere kinderen betreft dit de bespreking van meer concrete onderwerpen. Oudere kinderen krijgen meer ruimte om over de oorzaak van een probleem te brainstormen en hier een oplossing voor te vinden.

Op een BSO komen kinderen in aanraking met leeftijdsgenootjes, maar ook met jongere en oudere kinderen. De kinderen ontwikkelen zich, hun positie in de groep verandert. De meeste kinderen groeien op van één van de jongste naar uiteindelijk de oudste van de groep.

3.3 Wennen

Als een kind nieuw in de groep komt, proberen we het wenproces zorgvuldig te bewaken. De kinderen kennen elkaar al goed, de bestaande groep kinderen is hecht. Het kan voor een nieuw kind moeilijk zijn om een plaatsje te veroveren in de groep, zeker omdat het vaak ook al doodmoe is na een dag op de (vaak nieuwe) school. De groepsleiding zorgt ervoor dat het nieuwe kind voldoende rust krijgt en dat er vertrouwen komt tussen de 'zittende' kinderen, het nieuwe kind en groepsleiding. Als het nodig is ondersteunen we het bij het maken van contact met andere kinderen. Wanneer er meerdere vierjarigen voor het eerst naar de BSO komen, gaat er extra leiding mee met het ophalen van de kinderen van school. Telkens wordt de structuur van de middag uitgelegd, waardoor de kinderen zich beter op hun gemak voelen. Om te voorkomen dat het kind er verloren bij loopt, doet de groepsleiding als dit nodig is een voorstel tot een activiteit. Uiteraard wordt het nieuwe kind in zijn tafelgroep voorgesteld aan de andere kinderen. Om het contact met andere kinderen te ondersteunen, kan een nieuw kind gekoppeld worden aan een kind dat al langer naar de BSO komt. *Voorbeeld: we vragen het kind om het nieuwe kind te laten zien waar de wc 's zijn.* Bij de oudere kinderen die nieuw zijn ligt de nadruk op het vinden van een plekje in de groep. Dit kan bijvoorbeeld worden gestimuleerd door het nieuwe kind klusjes te geven of samen met het kind een spel te beginnen en andere kinderen erbij te betrekken. Een nieuw kind houden we de eerste weken extra in de gaten.

3.4 Bevorderen van samenspel

Op de BSO komt een kind in aanraking met veel andere kinderen. Het kan kiezen uit verschillende speelkameraadjes. Samen spelen betekent samen praten, naar elkaar luisteren, overleggen, taken verdelen, samen plezier hebben, op elkaar wachten, delen etc. Als kinderen langere tijd bij elkaar op de buitenschoolse opvang zitten en een band kunnen opbouwen, vindt er meer en beter samenspel plaats. Ook een stimulerende houding en stimulerend gedrag van groepsleiding is belangrijk om de duur en kwaliteit van het samenspel te bevorderen.

Sommige kinderen kiezen er bewust voor om soms alleen te zijn. Dit kan en wordt door ons geaccepteerd. Als we het idee hebben dat een kind zich verveelt of geen aansluiting vindt bij andere kinderen, moedigen we aan of dagen we uit om met een ander kind te spelen. Of we bieden op een andere manier ondersteuning bij het contact maken.

Vindt het kind het moeilijk om contact te maken en heeft het wel behoefte aan samen spelen, dan beginnen we zelf met het kind een activiteit. Eventueel proberen we na verloop van tijd andere kinderen bij deze activiteit te betrekken. *De groepsleiding speelt mee met een stel kinderen en nodigt andere kinderen uit ook mee te doen. De groepsleiding overlegt met de spelende kinderen of een ander kind mee mag doen. Bij oudere kinderen kan er uitgelegd worden hoe het voor een ander is als het wel of niet mee mag doen.*

Rollenspel en fantasiespel zijn favoriete bezigheden, ook van BSO-kinderen. Op de BSO geven we hiervoor veel ruimte. Meestal ontstaat samenspel 'vanzelf'. Loopt dit goed, dan houdt de groepsleiding zich vooral op de achtergrond. Zij beperkt zich in eerste instantie tot het in de gaten houden wat er gebeurt en eventueel benoemen wat ze ziet. Door zelf een spel of activiteit te beginnen, een suggestie te geven of mee te spelen, kan ze spel op gang brengen, uitlokken, een extra impuls geven of uitbreiden. De groepsleiding houdt telkens het samenspel en contact tussen kinderen in het oog, om te kijken hoe het loopt en of er actie ondernomen moet worden. Als het echt uit de hand loopt of andere kinderen er last van hebben worden kinderen uit elkaar gehaald. Dit gebeurt pas nadat er hierover een duidelijke afspraak is gemaakt: je mag samenspelen, maar als jullie weer zo'n lawaai maken haal ik jullie uit elkaar. Samenspel kan ook worden beïnvloed door één of meer kinderen uit een situatie te halen, bijvoorbeeld door ze te vragen groepsleiding te helpen bij een klusje. We houden goed in de gaten of kinderen geen dingen tegen hun zin doen.

Oudere BSO-kinderen kunnen worden gemotiveerd om beter samen te werken, door voorwaarden te stellen aan het uitvoeren van een activiteit die ze graag doen. *‘Jullie mogen koken, maar alleen als je duidelijke afspraken maakt over wie wat doet en als jullie na het koken ook weer opruimen’*.

We stimuleren kinderen mee te doen aan gezamenlijke activiteiten, zoals sportactiviteiten, dansen, gezelschapsspelletjes, knutselen, buitenspelen, samen werken aan een groot bouwwerk zoals een hut of een toren, etc. Deze activiteiten worden gedaan in een wisselende groepssamenstelling, met een grote groep of in kleine groepjes.

De redenen voor gezamenlijke activiteiten zijn divers: kinderen vervelen zich of zijn druk, om ze af te leiden (als het eigen spel uit de hand dreigt te lopen), op verzoek van de kinderen zelf, om andere kinderen de kans te geven rustig te spelen of om de kinderen iets extra's te bieden (bijvoorbeeld tijdens de vakantie). Ook kan er een praktische reden voor zijn, bijvoorbeeld met z'n allen buitenspelen omdat erbinnen schoongemaakt moet worden.

3.5 Vriendschappen

Kinderen kunnen echte vriendschappen ontwikkelen. Sommige kinderen vinden ze aardig, andere niet. Vriendschappen zijn waardevol, ook voor kinderen. Goed verlopende contacten tussen kinderen versterken het vertrouwen in zichzelf en in elkaar. Vriendjes en vriendinnetjes hebben samen veel plezier, leren elkaar aanvoelen, kunnen op elkaar bouwen, vinden steun bij elkaar.

Bij de jongere kinderen is vriendschap vooral gebaseerd op samen doen, samen plezier hebben in dingen doen. Deze vriendschappen zijn meer inwisselbaar en veranderen dan ook nog regelmatig. Bij oudere kinderen is de vriendschap over het algemeen meer gebaseerd op vertrouwen, persoonlijkheid, identificatie. Er is bij oudere kinderen meer sprake van vaste vriendschappen die langer standhouden.

Vaak is er ook een praktische reden tot vriendschap: kinderen die samen van dezelfde basisschool komen, gaan ook op de BSO bij elkaar zitten. Soms hebben deze kinderen op school niets met elkaar, maar zijn op de BSO wel 'dikke vrienden'. Kinderen die plezier in een bepaalde activiteit delen (bv voetballen), zoeken elkaar om samen de activiteit te doen. Ook de middagen waarop kinderen langer aanwezig zijn (woensdag en vrijdag) bevorderen het samenspelen. Uit samenspel ontstaan vriendschappen. We stimuleren dit. We laten kinderen ontdekken wie ze leuk vinden en geven hun de kans om ook samen iets te doen. *We benoemen wat we zien: “Jij vindt Saskia wel aardig hè? Willen jullie samen de limonade inschenken?”* We vertellen ouders over de vriendschap, zodat kinderen ook misschien thuis eens met elkaar kunnen spelen.

Als kinderen vier of meer dagen per week gebruik maken van de BSO mogen zij incidenteel en na overleg een vriendje of vriendinnetje dat niet op de BSO zit meenemen naar de BSO. BSO-tijd is vrije tijd voor de kinderen, en daar hoort ook bij dat de kinderen mogen spelen met wie ze willen. Dit moet echter wel haalbaar en redelijk zijn en mag dan ook niet iedere dag. Vooraf wordt door de ouders een verzoek gedaan of het kan (dit is onder andere afhankelijk van het aantal aanwezige kinderen op de BSO en de leeftijd van het vriendje of vriendinnetje).

Een kind mag alleen bij een vriendje thuis gaan spelen als de ouders dit goed vinden. De ouders moeten dit zelf regelen en doorgeven aan de BSO.

Op de basisschoolleeftijd spelen kinderen veel in groepjes, bestaande uit jongens, uit meisjes of jongens en meisjes. Of jongens en meisjes gescheiden van elkaar spelen lijkt vooral afhankelijk van de toevallige groepssamenstelling op dat moment. De ene periode spelen jongens en meisjes sterk van elkaar gescheiden, een andere periode loopt dit meer door elkaar.

Het vormen van groepjes betekent soms dat anderen die niet bij het groepje horen, worden buitengesloten. De groepsleiding kan proberen dit op te lossen door het op een positieve manier te brengen: *‘jullie zijn zo leuk aan het spelen, Carla wil graag meedoen, mag dat?’*. Als de 'klik' er niet is met andere kinderen, zit er niets anders op dan het kind te stimuleren om aansluiting te zoeken bij een ander groepje, en het kind hierin te ondersteunen. In dit geval geeft groepsleiding het kind extra aandacht, begint een activiteit met het kind, betreft andere kinderen hierbij etc.

Soms zijn vriendjes zo sterk op elkaar georiënteerd, dat het hinderlijk wordt voor andere kinderen. Ook komt het voor dat een vriendschap ongelijkwaardig is. In deze gevallen kan het nodig zijn het kind te stimuleren eens met anderen te spelen. Net zoals voorkeur voor andere kinderen, kan een kind voorkeur hebben voor bepaalde groepsleiding. Dit mag en kan, maar wel binnen bepaalde grenzen. Er moet met respect met elkaar worden omgegaan en alle kinderen moeten zich houden aan fatsoensregels. Indien nodig wordt het kind hierop aangesproken.

3.6 Zelf oplossend vermogen

Soms botst het tussen kinderen, dat hoort bij contact maken. Conflicten zijn leermomenten en meestal komen kinderen er zelf wel uit. We vinden het belangrijk dat kinderen proberen zelf een oplossing te vinden voor hun conflict. Op deze manier leren kinderen het meest en bevorderen we het zelfvertrouwen en de zelfstandigheid (ik kan voor mezelf opkomen, ik kan het zelf oplossen).

Als zich een conflict voordoet, kijken we eerst hoe het conflict verloopt. We proberen niet te snel in te grijpen. Als de kinderen er zelf niet uitkomen, ondersteunen we bij het oplossen van ruzies. Hoe deze ondersteuning eruitziet, hangt af van de situatie en de leeftijd van de kinderen. Bij de jonge kinderen denken we mee over een oplossing en zijn we in de buurt als steun wanneer ze voor zichzelf moeten opkomen. Hoe ouder de kinderen, hoe meer er met hen gepraat wordt over oorzaak en gevolg. We stimuleren het kind na te denken over zijn eigen rol in het probleem of conflict. Eerlijk zijn hierover vinden we belangrijker dan de vraag wie de 'schuldige' is, of wie wat 'fout' deed.

We grijpen in bij conflicten waarbij kinderen elkaar pijn doen, als de situatie erg ongelijkwaardig is (een groot kind dat ruzie maakt met een jong kind of een kind dat telkens een ander kind pest), als een jong kind voortdurend het spel van oudere kinderen verstoort of als de ervaring leert dat conflicten tussen deze twee kinderen gewoonlijk escaleren.

We houden goed in de gaten dat een kind confrontaties niet keer op keer uit de weg gaat. Een kind dat minder weerbaar is, stimuleren we voor zichzelf op te komen. We stimuleren het om zijn eigen standpunt te verwoorden: *"Jij was daar mee aan het spelen hè? Zeg maar dat je het graag terug wilt hebben."* Als er binnen een groep steeds conflicten ontstaan, kan het een oplossing zijn om de kinderen uit elkaar te halen. Ook kunnen we een activiteit beginnen die ze leuk vinden om te doen en waarbij de kinderen samen moeten werken. Hierdoor wordt de negatieve sfeer omgebogen in een positieve.

We zijn er op dat attent dat kinderen niet worden buitengesloten van gesprek of spel. Pesten wordt niet getolereerd. Dit wordt regelmatig met de kinderen besproken. We proberen de kinderen bewust te maken van wat pesten voor een ander kan betekenen. Als pesten zich voordoet, bespreken we dit met collega's. Indien nodig betrekken we ook de ouders van degene die pest en het gepeste kind erbij om te overleggen waar het pesten vandaan komt en wat we aan de situatie kunnen doen. In principe zoeken we met degene die pest en degene die gepest wordt samen naar een oplossing. Het slachtoffer proberen we weerbaarder te maken door uit te leggen wat het kind kan doen als het gepest wordt. Meer over pesten staat beschreven in het protocol Pesten.

3.6 Omgevingsfactoren voor bevorderen van samenspel

Met behulp van de manier waarop we de omgeving inrichten en de materialen die we aanbieden, proberen we het contact tussen de kinderen en het samenspel te bevorderen. De beschreven principes gelden zowel voor de binnen- als buitenruimte. In onze inrichting creëren we voor kinderen overzichtelijke en duidelijk afgebakende ruimtes waar ze met een stel leeftijdgenoten samen bezig kunnen zijn. Met name door het creëren van verschillende hoeken en plaatsen met een bepaald thema, verdelen de kinderen zich in kleinere groepjes die samen spelen. Dit leidt tot meer uitwisseling en minder conflicten.

Ook vind je op de BSO een afgeschermd hoekje waar de kinderen ongestoord hun gang kunnen gaan. Soms volstaat een matras onder bureau of een kast die dwars op de muur staat waarachter gespeeld kan worden. Deze plekken stimuleren het fantasiespel en samenspel.

Om te voorkomen dat kinderen elkaar onnodig in hun activiteit storen, letten we erop dat we 'rustige' hoeken niet situeren naast een hoek waar veel drukke activiteiten plaatsvinden.

We proberen de ruimtes zo in te richten dat ze op verschillende manieren gebruikt kunnen worden. We proberen een overzichtelijke situatie te creëren, ook wat betreft het aanbieden van materiaal. We gebruiken veel materialen die uitlokken tot contact, zoals gezelschapspelletjes, poppen, poppenhuis, verkleedkleden, bouw materiaal, auto's, constructiemateriaal en het knutselatelier. De behoeften binnen een groep veranderen door trends en door wijzigingen in de groepsamenstelling (leeftijdsofbouw of verhouding jongens/meisjes). Dit is een voortdurend proces binnen de BSO. Het is belangrijk de inrichting hierop te kunnen aanpassen. We betrekken kinderen bij de aanpassing van de ruimte.

4. Overdragen van waarden en normen

4.1 Wat zijn waarden en normen?

Een morele waarde is een na te streven 'kwaliteit' die we van belang vinden voor een goede en gelukkige samenleving. Bijvoorbeeld eerlijkheid, behulpzaamheid of betrouwbaarheid. Normen zijn gedragsregels die waarden zichtbaar maken. Door je aan normen te houden, laat je waarden zien. Zonder onderliggende waarden hebben normen in feite geen betekenis. Daarnaast zijn er omgangsvormen die (een groot deel van) de 'gemeenschap' belangrijk vindt, zoals groeten bij binnenkomst en niet met je handen eten.

We vinden het belangrijk dat een kind zich waarden, normen en gebruikelijke omgangsvormen eigen maakt, zodat het onderdeel is van de gemeenschap waarin het leeft. Het je eigen maken van waarden en normen, de morele ontwikkeling, is onlosmakelijk verbonden met de rest van de ontwikkeling van kinderen. Dit betekent dat dit onderdeel van het pedagogisch beleid niet los kan worden gezien van de andere onderdelen. In plaats van hier opnieuw diep op in te gaan, wordt hieronder regelmatig naar de andere onderdelen/hoofdstukken verwezen.

De morele ontwikkeling begint met het aangaan van een band met opvoeders, zoals de groepsleiding en met andere kinderen. Het gevoel van gezamenlijkheid, het zich prettig voelen in relaties met anderen is de eerste aanzet. Het goed hebben met elkaar in de vorm van rituelen, troosten en aanvoelen, is de basis van waarden en normen. Want als je niet geïnteresseerd bent in de ander en je daarmee verbonden voelt, is deze basis er niet. In het hoofdstuk over sociale competentie staat beschreven op welke wijze we het 'wij-gevoel' en het vermogen om je in een ander te verplaatsen stimuleren. In het hoofdstuk over het bieden van veiligheid staat op welke manier we een band met de kinderen opbouwen.

Een andere belangrijke voorwaarde voor de morele ontwikkeling is het leren dat je iets teweeg kan brengen bij een ander. Dit betekent dat je je daarna ook verantwoordelijk kunt voelen voor wat je doet. Dit gevoel ligt dicht bij het begrip 'zelfvertrouwen'. In de hoofdstukken over het bieden van veiligheid en over het stimuleren van persoonlijke competentie beschrijven we hoe we dit bevorderen.

Voor het overdragen van waarden en normen is het belangrijk dat we zelf het goede voorbeeld geven. Dit geldt voor zowel gedragsregels ('je mag iemand niet uitschelden') als voor omgangsvormen (bijvoorbeeld afscheid nemen als je weggaat). We hanteren gedragsregels zo consequent mogelijk (zie ook hoofdstuk over het bieden van veiligheid, bieden van structuur). Op de BSO worden de kinderen betrokken bij het opstellen van gedragsregels.

4.2 Rituelen en vieringen

Op BSO Robbedoes wordt op algemene wijze aandacht besteed aan de gebruikelijke Nederlandse feestdagen, zoals Sinterklaas, Kerstmis en Pasen. De geloofsachtergrond van de kinderen speelt hierbij in principe geen rol. Bij andere specifieke feestdagen wordt alleen stilgestaan als er kinderen zijn die deze feestdagen vieren en hieraan ook in de groep aandacht willen besteden. Het is aan het kind en de ouder om te bepalen of ze bij de BSO-aandacht willen besteden aan hun verjaardag.

5. Ontwikkelingsmogelijkheden

Het scheppen van ontwikkelingsmogelijkheden voor kinderen is alleen mogelijk in een omgeving waarin een kind zich veilig voelt; dit is een belangrijke basis die BSO Robbedoes voor de kinderen biedt. Elk kind is uniek en krijgt de ruimte om zich op zijn of haar manier en in zijn of haar eigen tempo te ontwikkelen. Bij ontwikkelingsmogelijkheden gaat het om persoonskenmerken als veerkracht, zelfstandigheid, zelfvertrouwen, flexibiliteit en creativiteit, die kinderen in staat stellen om allerlei soorten problemen adequaat aan te pakken en zich goed aan te passen aan veranderende omstandigheden. Kortom: geloof en vertrouwen in eigen kunnen.

De aanpak en werkwijze van de pedagogisch medewerkers worden voor een deel bepaald door de gezamenlijke afspraken die binnen BSO Robbedoes zijn gemaakt. Iedere individuele PM'er brengt daarnaast de eigen opleiding, levenservaring en werkervaring in. Zo beschikken we over een gevarieerd team van mensen die van elkaar leren en elkaar aanvullen.

5.1 Sociaal-emotionele ontwikkeling

Door de groepsgewijze opvang bij de BSO ontstaat een zogenaamde peer-groep (ook wel referentiegroep genoemd) voor de kinderen. Een peer betekent letterlijk 'gelijke'; meest kenmerkende van de relatie tussen peers onderling is hun gelijkwaardige status. Peergroepen zijn kweektuinen waarin het kind allerlei sociale vaardigheden verwerft. Het leert onderhandelen, samenwerken, conflicten oplossen, helpen en beschermen, maar ook een ander aftroeven, voor zichzelf opkomen en leidinggeven. Kleine leeftijdsverschillen tussen kinderen bieden daarbij de mogelijkheid tot het experimenteren met sociale rollen en vaardigheden. Geaccepteerd worden door anderen, imitatie van anderen en identificatie met anderen speelt een belangrijke rol voor zowel de sociale als persoonlijke ontwikkeling. Sociaal contact wordt bevorderd door uit school gezamenlijk te eten en te drinken, het aanbieden van groepsactiviteiten (samenwerken) en door samen te spelen.

- de eet- en drinkmomenten vinden altijd gezamenlijk plaats. Dit vanwege de verschillende uit-tijden van de basisscholen waarvan Robbedoes kinderen opvangt;
- kinderen vragen eerst toestemming aan de eigen pedagogisch medewerker om in een andere groep te mogen spelen; daarna vragen zij toestemming aan de pedagogisch medewerker van de groep waar zij willen gaan spelen;
- kinderen vragen ook altijd toestemming als ze buiten willen gaan spelen.

Op deze manier is de pedagogisch medewerker op de hoogte van de plek waar de kinderen van zijn/haar groep zich bevinden. Naast het buiten spelen of spelen in een andere groep is het ook mogelijk dat kinderen hun stamgroep verlaten om in een andere ruimte aan een activiteit of workshop deel te nemen. Hiervan is de eigen pedagogisch medewerker ook altijd op de hoogte. De begeleiding in de sociaal-emotionele ontwikkeling van kinderen wordt deels vormgegeven door het hanteren van regels/uitgangspunten in de omgang van kinderen met elkaar en met de pedagogisch medewerker. De belangrijkste regels en uitgangspunten zijn:

- op je beurt wachten; volwassenen en kinderen uit laten spreken; naar anderen luisteren;
- respect hebben; je bewust zijn van verschillen tussen mensen, geen vooroordelen hebben;
- samen spelen; samenwerken; rekening houden met elkaar; delen; helpen; geven en nemen;
- kinderen helpen bij teleurstellingen; kinderen laten merken dat fouten maken erbij hoort;
- emoties bespreekbaar maken en laten merken dat het normaal is om je emoties te tonen;
- het zelfvertrouwen en het getoonde initiatief stimuleren door een positieve benadering, onder andere door het geven van complimenten;
- laten merken dat pesten, asociaal en agressief gedrag niet wordt getolereerd;
- de kinderen de ruimte geven om zichzelf te ontplooiën; soms is het goed om als pedagogisch medewerker afstand te nemen van de kinderen;
- kinderen een hoeveelheid vrijheid en verantwoordelijkheid geven die is afgestemd op de ontwikkelingsfase van het kind.

5.2 Ontwikkeling identiteit en zelfredzaamheid

De ontwikkeling van de identiteit en zelfredzaamheid van een kind heeft alles te maken met het zelfvertrouwen en de zelfstandigheid van een kind. Voor de pedagogisch medewerker is het van belang om klaar te staan, begrip te tonen en ruimte te geven. Door in eerste instantie als coach op te treden, in plaats van als helper of politieagent, wordt de ontwikkeling van de identiteit en de zelfredzaamheid gestimuleerd. De pedagogisch medewerker kijkt en luistert goed naar zowel de individuele kinderen als naar de totale groep. De pedagogisch medewerker geeft de kinderen de ruimte om te leren omgaan met ruzietjes en conflicten. Kinderen zien en leren veel van elkaar, zij zien hoe een ander kind een situatie oplost.

We hanteren hierbij de volgende uitgangspunten/aandachtsgebieden:

- bij conflicten/ruzies gaan we uit van het zelf oplossend vermogen van de kinderen; de pedagogisch medewerker komt pas in actie als blijkt dat de kinderen er zelf niet uitkomen;
- we zijn alert op de verschillende rollen/karakters van kinderen en spelen hierop in:
 - kinderen die niet voor zichzelf kunnen opkomen komen met hulpvraag
 - kinderen die altijd zelf conflicten/ongewenste situaties oplossen
 - kinderen die zich altijd aan andere kinderen aanpassen en dus nooit in conflict raken
- zelfstandigheid stimuleren; kinderen ook zelf op onderzoek uit laten gaan en wijzen op eigen verantwoordelijkheid

5.3 Veiligheid en geborgenheid

Om de kinderen veiligheid en geborgenheid te bieden hechten we veel waarde aan de volgende zaken:

- kinderen op eigen niveau (zoveel mogelijk positief) benaderen
- individuele aandacht hebben voor kinderen
- vaste aanspreekpunten (vaste pedagogisch medewerkers) per groep voor de kinderen; waardoor de pedagogisch medewerker een (vertrouwens)relatie met de kinderen kan opbouwen
- door vaste (leeftijds)groepen bouwen kinderen ook relaties op met andere kinderen
- het bieden van een huiselijke sfeer, niet alleen door de inrichting van de groepsruimtes, maar ook door de rol van de pedagogisch medewerker
- het bieden van een vaste dagindeling; door deze structuur wordt de kinderen een veilig gevoel gegeven
- duidelijk stellen van grenzen (nee-is-nee); consequent hanteren van de regels; uitleg geven bij het geven van straf
- als sprake is van pestgedrag, beroepen we ons op het "Pestprotocol"

5.4 Lichamelijke ontwikkeling

Door een bewuste en zorgvuldige keuze van spel- en creatief materiaal wordt aandacht besteed aan de lichamelijke ontwikkeling van de kinderen. Het materiaal wordt hierbij zo goed mogelijk afgestemd op de leeftijd van de kinderen.

Door het stimuleren van buitenspelen wordt gezorgd voor meer lichamelijke beweging van de kinderen.

5.5 Taalontwikkeling

Door de communicatie van kinderen onderling en de communicatie met de pedagogisch medewerker wordt de taalschat van de kinderen automatisch uitgebreid. De pedagogisch medewerker besteedt hierbij wel aandacht aan het zoveel mogelijk weren van ongepast en onacceptabel taalgebruik van de kinderen. Bij de jongere kinderen wordt de taalontwikkeling gestimuleerd door met enige regelmaat voor te lezen in de groep.

6. Groepsopbouw

Stamgroepen Kindercentrum Robbedoes

Iedere groep heeft een vaste groepsruimte met vaste pedagogisch medewerkers met een

mentorschap. De kinderen geplaatst in de betreffende groep worden aan een mentor gekoppeld. De maximale omvang op deze vaste groepsruimte is bij Robbedoes gerelateerd aan de wettelijke vereisten conform de Wet Kinderopvang.

- een pedagogisch medewerker per 11 aanwezige kinderen tot 4 tot 13 jaar.

Bengels

In deze groep worden de kinderen opgevangen van groep 1 tot 3 met 2 vaste PM'ers.

Er is in deze groep plaats voor maximaal 20 kinderen. Het dagritme van de drie BSO-groepen is precies hetzelfde. De uitzondering bij de Bengels die eten fruit en drinken in de gezamenlijke ruimte. Wanneer de Bengels klaar zijn met het fruitmoment gaan om 15.00 uur de kinderen naar de eigen stamgroep en vandaar zal het open deuren beleid in werking treden. Vervolgens bepalen de kinderen zelf wat ze gaan doen, begeleid en gestimuleerd door de pedagogisch medewerksters. De ruimtes zijn zo ingericht en ingedeeld dat kinderen van verschillende leeftijden op hun leeftijd afgestemde activiteiten kunnen ondernemen. Op de basisgroepen is ruim voldoende spel materiaal voor alle leeftijdsgroepen aanwezig. Als het weer het toelaat wordt er buiten gespeeld.

Bikkels

In deze groep worden de kinderen opgevangen van groep 4 tot 8 met 2 vaste PM'ers.

Er is in deze groep plaats voor maximaal 20 kinderen. Het dagritme van de drie BSO-groepen is op fruitmoment na precies hetzelfde. De Bikkels hebben het eet/drink moment op hun eigen stamgroep. Op de stamgroep zal het open deuren beleid in werking treden. Vervolgens bepalen de kinderen zelf wat ze gaan doen, begeleid en gestimuleerd door de pedagogisch medewerksters. De ruimtes zijn zo ingericht en ingedeeld dat kinderen van verschillende leeftijden op hun leeftijd afgestemde activiteiten kunnen ondernemen. Op de basisgroepen is ruim voldoende spel materiaal voor alle leeftijdsgroepen aanwezig. Als het weer het toelaat wordt er buiten gespeeld.

Verticale groep 4-13 jaar

In deze groep zitten BSO-kinderen van 4 tot 13 jaar. Er is in deze groep plaats voor maximaal 8 kinderen. Het dagritme van de drie BSO-groepen is op fruitmoment na precies hetzelfde. De verticale groep hebben het eet/drinkmoment op eigen groep. Op de stamgroep zal het open deuren beleid in werking treden. Vervolgens bepalen de kinderen zelf wat ze gaan doen, begeleid en gestimuleerd door de pedagogisch medewerksters. De ruimtes zijn zo ingericht en ingedeeld dat kinderen van verschillende leeftijden op hun leeftijd afgestemde activiteiten kunnen ondernemen. Op de basisgroepen is ruim voldoende spel materiaal voor alle leeftijdsgroepen aanwezig. Als het weer het toelaat wordt er buiten gespeeld. De stamgroep van de verticale groep is de 1^e ruimte. De tafel bij het raam is de stamtafel van deze groep en wordt alleen door de kinderen van deze stamgroep gebruikt. Zodra het open deuren beleid gaat werken vervalt deze regel.

Deze groep is geopend op maandag, dinsdagen donderdag.

Door het open-deuren beleid krijgen de kinderen de kans om op ontdekkingsreis te gaan. Het gebouw is zodanig ingericht dat kinderen van verschillende groepen en van verschillende leeftijden elkaar kunnen ontmoeten. Dit kan zijn in de eigen of aangrenzende groepsruimte, doordat de deur tussen geschakelde groepen letterlijk wordt opengezet. Of er worden specifieke activiteiten georganiseerd in een andere ruimte dan de eigen groepsruimte. De talenten van de pedagogisch medewerkers kunnen daarbij worden ingezet. Ook tijdens het buitenspelen op het gezamenlijke buitenterrein kunnen kinderen samen activiteiten ondernemen met kinderen uit andere groepen. Op deze manieren worden kinderen uitgenodigd om hun horizon te verbreden en soms letterlijk een stapje verder te zetten in de beschikbare ruimte en in hun ontwikkeling. Door het open deuren beleid wordt kinderen meer mogelijkheid geboden om andere vriendjes of broertjes/zusjes uit een andere groep te ontmoeten en ander speelgoed te ontdekken. Dit kan zijn in het vrij spel van de kinderen, maar er worden ook activiteiten aangeboden die kinderen extra uitdaging bieden.

Samengevat is het doel van het open deuren beleid:

- Uitbreiding van speelruimte, spelaanbod en leefruimte

- Uitbreiding van onderlinge contacten tussen de kinderen
- Profiteren van talenten van pedagogisch medewerkers
- Vertrouwdheid met het hele kindercentrum

Het openzetten of sluiten van de groepsdeuren gedurende de dag, is een bewuste keus van de pedagogisch medewerker. De pedagogisch medewerker kan de inschatting maken dat de groep behoefte heeft aan de rust van de eigen groep. Tijdens het halen en brengen van kinderen, de uren van het peuterprogramma en tijdens tafelmomenten wordt ervoor gekozen om de deuren dicht te laten. Gedurende de activiteiten buiten de eigen groep houden de pedagogisch medewerkers in de gaten of ieder individueel kind zich prettig voelt bij de situatie van open deuren. Soms moet een kind nog wennen aan de situatie. Daar waar nodig wordt extra aandacht of begeleiding geboden of gaan kinderen gewoon weer terug naar hun eigen groep.

7. Stamgroepen en samenvoegen

Samenvoegen (structureel)

Een kind kan op verschillende dagen in de week geplaatst zijn in maximaal twee verschillende stamgroepsruimtes, *op dezelfde locatie*. Dit is het geval bij een (structureel) lagere bezetting van groepen op een specifieke dag van de week. In sommige situaties kan ervoor gekozen worden om (stam)groepjes samen te voegen. Door het samenvoegen van groepjes kinderen is er meer keus voor kinderen om samen te spelen met andere kinderen. Zo ontstaat meer gelegenheid om specifieke activiteiten aan te bieden, bijvoorbeeld aan kinderen van dezelfde leeftijd, aan kinderen met dezelfde interesse of wandelen met een groepje kinderen.

Doordat alle groepen gedurende de dag met eenzelfde dagprogramma werken is de structuur en werkwijze op een (samengevoegde) groep min of meer gelijk. De continuïteit voor de kinderen is daarmee gewaarborgd. Pedagogisch medewerkers van andere groepen zijn bekende en vertrouwde personen voor de kinderen, omdat op diverse momenten gedurende de week bewust gekozen wordt voor het open deuren beleid.

Het samenvoegen van stamgroepen kan structureel zijn op een specifieke dag van de week, maar kan ook incidenteel voorkomen, bijvoorbeeld in vakantieperioden. De keus voor structureel samenvoegen van groepen wordt gemaakt als er sprake is van een lagere bezetting van groepen. Dat is bijvoorbeeld het geval op woensdag en vrijdag. De kinderen worden de hele dag in de samengestelde Bengels-Bikkels groep opgevangen door minimaal twee vaste pedagogisch medewerker(s).

Structureel samenvoegen van twee stamgroepen bij Robbedoes:

Op woensdag en vrijdag worden de groepen altijd samengevoegd.

Deze groepen maken dan gebruik van de drie stamgroepen.

In de reguliere schoolvakanties waarbij er minder kinderen worden verwacht zullen de groepen ook worden samengevoegd.

Opvang tweede stamgroep (incidenteel)

Incidenteel is er een verzoek van ouders om een kind in twee stamgroepen te plaatsen, bijv. omdat er geen plek is op verschillende dagen in dezelfde groep of bijv. een verschil in de bezetting op de groepen of om pedagogisch redenen. Of omdat ouders een ruildag of extra opvangdag hebben aangevraagd en dit niet mogelijk was op de eigen groep. In deze situatie is vooraf toestemming gegeven door de ouder.

Bij de samengestelde groep kan van de reguliere groeps grootte worden afgeweken, waarbij uiteraard wel altijd wordt uitgegaan van de vastgestelde kwaliteitsregels van de Wet Kinderopvang (Pedagogisch medewerker - Kind- Ratio = BKR). Ook tijdens het openen en sluiten zullen de kinderen eerst samen met kinderen uit een andere stamgroep starten om uiterlijk 9.00 uur de groepen weer te splitsen.

De overgang naar de volgende groep is gebaseerd op leeftijd, ontwikkeling, plaatsing en/of doorstroming van de wachtlijst. Het kan echter voorkomen dat een kind maximaal 4 maanden eerder of later doorstroomt naar de volgende groep. De overgang naar de volgende groep wordt altijd eerst besproken met de ouders. Een kind is geplaatst in een vaste stamgroep en maakt gedurende een week van niet meer dan twee verschillende basisruimtes gebruik. De medewerkers op de groep informeren de ouders over de eventuele incidentele of tussentijdse samenvoegingen of wijzigingen.

8. Mentorschap

Elk kind krijgt een mentor toegewezen. Bij de intake worden de ouders op de hoogte gebracht wie de mentor van hun kind is. De mentor is altijd aanwezig bij de intake. Dit is de pedagogisch medewerker die werkt op de stamgroep van het kind. De mentor kent het kind goed en bouwt een vertrouwensband met het kind op. De mentor volgt het kind in zijn ontwikkeling en vult indien nodig een observatieformulier in. Zij weet waar de interesses en de behoeften van het kind liggen en kan hierop inspelen.

De mentor is ook het aanspreekpunt voor de ouders om de ontwikkeling en het welbevinden van het kind te bespreken. Als er behoefte aan is of aanleiding voor is, kan er een afspraak worden gemaakt voor een gesprek door zowel ouders als mentor. Eventueel kan de mentor, met toestemming van de ouders, ook een rol vervullen in het contact met andere professionals.

Tijdens het ophaalmoment is er ruimte voor contact om de dag even door te spreken met de ouders, of bijzonderheden te melden. BSO Robbedoes vindt het heel belangrijk dat er een goed en intensief contact is met ouders. Ouders worden dan ook gestimuleerd om naar de groepsleiding te komen als zij ergens meezitten, iets willen bespreken of suggesties hebben.

De leidinggevende kan besluiten een kind aan een andere mentor toe te wijzen, als daar gereede aanleiding toe is.

Zowel mentoren als kinderen zijn er niet op alle dagen. Als een mentor niet aanwezig is nemen collega's de verantwoordelijkheid over.

9. Inzet beroepskrachten en opvang in stamgroepen

Inzet medewerkers Robbedoes

Aanwezige medewerkers

In alle opvangvormen van Robbedoes werken alleen professionele krachten. Alle pedagogisch medewerkers hebben een opleiding gevolgd, die voldoet aan de gestelde eisen voor de kinderdagverblijven en naschoolse opvang.

Ieder kind heeft een eigen mentor. Hij of zij is contactpersoon voor de ouders.

Op de groepen wordt de BKR-ratio aangehouden conform de wettelijke richtlijnen.

4 – 13 jaar 11 kinderen per PM'er met maximaal 20 aanwezige kinderen.

Bij kinderen van 7-13 jaar 12 kinderen per PM'er met maximaal 20 kinderen.

Daarnaast hebben wij stagiaires op de locaties.

Basis-pedagogisch medewerkers

Er werken altijd twee pedagogisch medewerkers in een groep, bij een bezetting van meer dan 50%. Ten gevolge van bijv. vervanging ouderschapsverlof of tijdelijke contracten bij ziektevervanging van medewerkers ontstaat soms de situatie dat meer basis –pedagogisch medewerkers op een groep zijn. Zodra de vaste medewerker weer terug is wordt de formatie weer op de basis-medewerkers afgestemd. Per dag van de week is minimaal één van deze pedagogisch medewerkers werkzaam op de (samengestelde) groep van het kind (dit geldt voor het structurele rooster, behoudens ziekte, verlof en vakantie). Deze pedagogisch medewerkers zijn tevens het aanspreekpunt voor de ouders. Per groep zijn iedere dag voldoende pedagogisch medewerkers aanwezig en op bepaalde dagen stagiaires. Ouders worden bij het plaatsingsgesprek geïnformeerd in welke stamgroep het kind hoort. Bij de ingang van de groep hangt een foto van op deze dag werkende pedagogisch medewerkers.

Niet-groepsgebonden werkzaamheden (taakuren)

Niet-groepsgebonden uren (taakuren) zijn uren die behoren tot de functie van de PM'er (zoals beschreven in de CAO) maar die dienen te worden uitgevoerd buiten de groep of binnen de groep maar in dat geval niet meetellend voor de vaststelling van de BKR. Bij Kindercentrum Robbedoes geven wij hier op de volgende manier vorm aan: Op dinsdag en donderdag start om 07.30 uur een BSO medewerker om tot 08.30 uur op de VSO-groep te werken en daarna worden er niet-groepsgebonden werkzaamheden uitgevoerd. Wij kiezen ervoor om deze VSO-opvang in het rooster bij de groep waar deze medewerker is ingedeeld te laten staan om het rooster overzichtelijk te houden. Deze dienst wordt maandelijks gewisseld zodat alle medewerkers niet-groepsgebonden werkzaamheden uit kunnen voeren. Op deze manier blijft er voor de PM'ers meer tijd over om zich bezig te houden met de kinderen en de overige taken. Bij taakuren kun je bijvoorbeeld denken aan het invullen van het kindvolgsysteem, VVE-thema's ontwikkelen, activiteiten voorbereiden, plakboeken bijwerken, lichte schoonmaakwerkzaamheden, enzovoort. Ook cursussen, ouderavonden en werkbesprekingen vallen onder taakuren, net als kind-besprekingen, functioneringsgesprekken en coachingsgesprekken. Op het moment dat er sprake is van een overbezetting, dan wordt er op de groepen bekeken waar behoefte is aan taakuren. De PM'er die boventallig is kan deze tijd als taakuren inzetten. Daarnaast zijn er op iedere groep momenten dat de (meeste) kinderen op bed liggen. Deze 'daluren' kunnen ook gebruikt worden voor extra taken. Verder zijn onze vaste achterwachten (Jacqueline Fokkinga, Anne Bosch en Sander van Hagen) in overleg beschikbaar om op de groep te komen vervangen. PM'ers geven het zelf aan als er behoefte is aan taakuren. De niet-groepsgebonden taakuren op de BSO worden eveneens in deze 3 dagdelen gedaan.

Ziekte en/of vakantie medewerkers

De maximale groepsgrootte en het aantal pedagogisch medewerkers in relatie tot het aantal kinderen per leeftijdscategorie is vastgelegd in de Wet kinderopvang. De groepen werken onderling veel samen. Bij ziekte van medewerkers of in vakanties kan het voorkomen dat groepen worden samengevoegd of dat kinderen door pedagogisch medewerkers van een andere groep worden opgevangen. Dit kan alleen als de groepsgrootte dit toelaat. Door de onderlinge samenwerking en doordat alle pedagogisch medewerkers samen één team vormen, kennen de kinderen alle pedagogisch medewerkers en alle pedagogisch medewerkers kennen alle kinderen. In acute situaties wordt de leidinggevende formatief ingezet.

Inzet medewerkers, 3-uurs norm

BSO Robbedoes is op maandag, dinsdag en donderdag geopend van 14.00-18.30 uur. Op woensdag en vrijdag is de openingstijd van 12.30 tot 18.30 uur. Op studiedagen en vakantiedagen van 07.00 (VSO opvang tot 09.00 uur) tot 18.30 uur.

Op maandag, dinsdag en donderdag werken 1 pedagogisch medewerker 18.30 uur, één medewerker van tot 18.00 uur en een medewerker van tot 17.00 en 17.30 uur.

Bij studiedagen en vakantie-opvang worden de kinderen van 07.00 tot 08.30 uur opgevangen op de VSO-locatie door de VSO pedagogisch medewerker. Deze werkt van 07.00 tot 17.00 uur. Op drukbezette dagen begint er een extra BSO medewerker om 07.30 uur om bij te springen indien nodig.

Vanaf 08.30 tot 18.30 uur zijn de overige pedagogisch medewerkers aanwezig.

De pauzes vallen van 11.30 tot 13.30 uur en in deze periode is er een vaste gediplomeerde inval.

9.1 Drie-urenregeling

De drie-urenregeling op de hele dagopvang; wat houdt dit in?

Kindercentrum Robbedoes handhaaft een negen-uursblok waarin zij voldoet aan de BKR.

Dit blok loopt van 08.00 tot 17.00 uur. In dit blok vallen ook de pauzes van de PM'ers.

Deze pauzes liggen tussen 11.30 en 13.30 uur. In de pauze is er altijd een vaste PM'er op de groep aanwezig samen met een vaste gediplomeerde invalskracht.

Wanneer een PM'er alleen werkt op een groep zal deze door een vaste invalskracht tijdens de pauze worden vervangen.

Wij gebruiken de drie-urenregeling van 07.00 tot 08.00 uur en van 17.00 tot 18.30 uur.

9.2 Achterwachtregeling

Als op de groep één pedagogisch medewerker is ingezet of aan het einde van de dag de late dienst overblijft, zijn er altijd andere collega's beschikbaar voor het geval zich bijzonderheden voordoen.

Conform de wetgeving zal er dagelijks 07.00 tot 08.30 uur afgeweken worden van de BKR.

In de praktijk zal er met het samenstellen van de roosters per locatie altijd uitgegaan worden van openen en sluiten met 1 pedagogisch medewerker en een andere volwassene slechts in onvoorziene omstandigheden zal hiervan afgeweken kunnen worden. Gedurende de gehele periode waarop er kinderen die geplaatst zijn en door Robbedoes opgevangen worden, is het van belang dat er altijd minimaal 1 pedagogisch medewerker aanwezig is (naar de norm van BKR) en een andere volwassene die ingezet kan worden in geval zich een calamiteit voordoet. (leidinggevende, kantoormedewerker).

9.3 Er zijn twee verschillende vormen van de 'achterwachtfunctie'.

Buiten het negen-uursblok moet er een andere volwassene aanwezig zijn in het pand wanneer de beroepskracht alleen op de groep staat en als er afgeweken wordt van de pedagogisch medewerker/kind-ratio. Dit kan een stagiaire zijn of een andere volwassene.

Ons streven is ten alle tijden een 2e volwassene op deze locatie aanwezig te hebben. Dit kan een tweede beroepskracht, een stagiaire, de leidinggevende of kantoormedewerker zijn. Zodra de BKR wordt overschreden is er altijd een 2e volwassene in het pand conform de wetgeving.

Een achterwacht is een andere volwassene die in geval van nood ingeschakeld kan worden. Deze hoeft niet per se in het pand te zijn. In het laatste geval wordt doorgaans de aanrijtijd van een ambulance aangehouden. De achterwacht is de leidinggevende, VSO-medewerker of de directie. Er kan binnen 10 minuten iemand aanwezig zijn.

Dit is de situatie die geldt buiten het negen-uursblok.

9.4 Screening nieuw personeel

Kindercentrum Robbedoes neemt enkel nieuwe medewerkers in dienst mits men:

- Voldoet aan de juiste opleidingseisen (wettelijk);
- In bezit is van VOG waaruit blijkt dat er geen bezwaren zijn tot werken in de kinderopvangsector (wettelijk);
- Daarnaast voeren wij referentiechecks uit.

10. Extra BSO service

10.1 Samenvoegen van BSO- groepen

Incidenteel komt het voor dat op locaties met meerdere BSO- groepen in verband met het kinderaantal twee groepen samengevoegd worden (bij schoolreisjes of veel zieke kinderen bijv.).

Wij zorgen ervoor dat de pedagogisch medewerker van de instromende groep altijd meegaat naar de andere groep, zodat kinderen hun eigen vertrouwde medewerker houden.

Ook is het mogelijk dat wanneer één kind moet worden opgevangen binnen de BSO, bijvoorbeeld bij de voorschoolse opvang of op een roostervrije dag, hij wordt opgevangen binnen de kinderopvang. Dit gebeurt alleen met toestemming van de ouder en hiervoor een toestemmingsformulier is ingevuld.

10.2 Het aanbieden van extra dagdelen

Als de bezetting het toelaat kan een kind op extra dagdelen gebracht worden.

De mogelijkheid hiertoe kan met de pedagogisch medewerker besproken worden.

Ook is er de mogelijkheid om een extra dagdeel in een andere dan de eigen groep af te nemen. In dat geval moet er een toestemmingsformulier ingevuld worden.

Het totaal aantal kinderen moet passen binnen de norm van de BKR.

Er wordt eerst gekeken of het mogelijk is om het extra dagdeel in de eigen groep door te brengen. Dit gebeurt in overleg met de ouder/verzorger.

10.3 Wisselen van dagdelen

Soms is het mogelijk van dagdelen te wisselen. Dit kan als de wisseling binnen dezelfde maand plaats heeft en de bezetting het toelaat. De wisseling kan ook gebeuren naar een andere groep toe. Indien de ouder dit wenst moet hiervoor een toestemmingsformulier ingevuld worden.

11. Signalering bijzonderheden in de ontwikkeling

Wanneer we spreken over ontwikkelingsproblemen dan omvat dit ontwikkelingsstoornissen of achterstanden op diverse ontwikkelingsgebieden, die zich ook kunnen uiten in gedragsproblemen. De oorzaak van ontwikkelingsproblemen kan liggen in de omgeving van het kind (milieufactoren), maar kan ook gelegen zijn in een stoornis bij het kind zelf.

Ontwikkelingsproblemen kunnen van tijdelijke aard dan wel van blijvende aard zijn.

De ontwikkelingsproblemen kunnen zich voordoen op één gebied (enkelvoudig), maar kunnen op meerdere gebieden voorkomen. Voor de begeleiding en opvang van kinderen met ontwikkelingsproblemen is het van belang te weten om welk probleem het gaat, wat de oorzaak van het probleem is en of het probleem van blijvende of tijdelijke aard is.

Van belang is in de gaten te houden of er omstandigheden zijn waardoor het kind zich opvallend gedraagt:

- Veranderingen in de thuissituatie: geboorte van broertje of zusje, opname in het ziekenhuis van een gezins- of familielid, scheiding van de ouders, overlijden of ziekte van een gezins- of familielid, verhuizing, tijdelijk gebruik van medicijnen door het kind.
- Veranderingen in de groep: komen of gaan van andere kinderen/groepsleiding in de groep, andere ruimte, verhuizing, wijziging in de groep.

Definitie van het begrip ‘ontwikkelingsproblemen’

Een duidelijke afwijking van de gebruikelijke ontwikkeling die als problematisch wordt ervaren door de ouders, het kind of beiden. Een kind met een stoornis in de ontwikkeling ontwikkelt zich wel, maar anders dan verwacht. Men maakt vergelijking met broertjes, zusjes of andere kinderen van die leeftijd.

Doel

De kinderopvang heeft als doelstelling een positieve bijdrage te leveren aan de ontwikkeling van kinderen die opgevangen worden en hecht daarom belang aan een zo vroeg mogelijke signalering van ontwikkelingsproblemen bij kinderen.

Voordelen van vroegtijdige onderkenning:

- bij jonge kinderen verhoogt het de kans op een zo optimaal mogelijke ontwikkeling en ontplooiing. Het wegnemen van onzekerheid of ongerustheid bij ouders kan voorkomen dat te hoge eisen aan het kind gesteld worden
- bijverschijnselen kunnen hierdoor beperkt blijven
- ouders kunnen rekenen op voorlichting en begeleiding
- emotionele schade door het niet begrijpen van elkaar kan hierdoor beperkt blijven
- kinderen krijgen de kans zich in hun eigen tempo op hun eigen manier te ontwikkelen
- wanneer de stoornis bekend is, kan geleerd worden hiermee om te gaan
- bij jonge kinderen zijn er vaak meer mogelijkheden om wat aan de stoornis te doen dan bij oudere kinderen

Bij jonge kinderen is het heel moeilijk om met zekerheid vast te stellen of er inderdaad sprake is van een achterstand. Zowel onterechte geruststelling als onterechte verontrusting kan nadelig zijn voor de ontwikkeling van het kind.

Daarom moet voorkomen worden, dat:

- de groepsleiding zelf een diagnose gaat stellen; hierdoor kan het kind een etiket opgeplakt krijgen, dat er moeilijk weer af te halen is
- de groepsleiding zich niet realiseert, dat bepaald zorgwekkend gedrag niet altijd afwijkend gedrag hoeft te zijn
- er te snel gekeken wordt naar wat het kind niet kan en er wordt vergeten te kijken naar wat het kind wel kan
- alleen ‘normaal’ gedrag wordt getolereerd en ‘afwijkend’ gedrag wordt afgewezen
- de groepsleiding zich te veel gaat bezighouden met het opsporen van gedrag- en/of ontwikkelingsstoornissen; er wordt gesignaleerd.

Vroegtijdige onderkenning is alleen zinvol wanneer er ondersteuning, begeleiding en/of behandeling aan gekoppeld kan worden.

Rol van de kinderopvang

De groepsleiding heeft een belangrijke functie in het vroegtijdig onderkennen van gedrag en/of ontwikkelingsproblemen. De groepsleiding heeft ervaring hoe de ontwikkeling van een kind normaal gesproken verloopt en is door middel van vergelijking met andere kinderen in staat bijzonderheden in de ontwikkeling te signaleren. De groepsleiding handelt in het belang van het kind. Zo kunnen gedragsproblemen of handicaps tijdig worden erkend. Signaleren hoort bij het werk van de groepsleiding. Net zoals gesignaleerd wordt dat een kind druk, stil, vrolijk, angstig, verdrietig enzovoort is, wordt ook gesignaleerd wanneer een kind bijzonderheden in de ontwikkeling vertoont. De groepsleiding heeft een open contact met de ouder en zal proberen deze steeds op de hoogte te houden van het beeld dat van het kind bestaat. De groepsleiding bespreekt een signaal in het groepsoverleg, waar de hoofdleidster of directeur bij aanwezig zijn. Tussentijds kan een pedagogisch medewerker binnenlopen bij de leidinggevende of directeur om een eventueel signaal te bespreken. Het zijn uiteindelijk de ouders die bepalen of er iets mee gedaan wordt.

Wat te doen na signalering

De volgende stappen kunnen ondernomen worden bij het signaleren van bijzonderheden in de ontwikkeling (dit kan duiden op aanwezigheid van (een) ontwikkelingsproble(m)en), maar hoeft niet zo te zijn):

Stap 1 Probleemverheldering

Probeer zo helder mogelijk te krijgen wat opvalt aan het gedrag van het kind en wat maakt dat het gedrag van het kind lijkt af te wijken van andere kinderen. De groepsleiding is door opleiding en/of ervaring op de hoogte van de ontwikkelingsfasen van kinderen, zodat eventuele stoornissen/problemen kunnen worden gesignaleerd. Eigen ervaring en kennis en eigen normen en waarden (referentiekader) zijn van invloed op de manier waarop men individueel gedrag van kinderen beoordeelt. De groepsleiding moet zich hiervan bewust zijn. Daarom worden signalen ook altijd met teamleden en leidinggevende of directeur besproken.

Blijft het gedrag van het kind verontrustend dan gaat groepsleiding over naar de volgende stap.

Stap 2 Invloed van eigen referentiekader van de groepsleiding

Aan collega's, de leidinggevende en de directeur kan advies gevraagd worden. Overleg kan ervoor zorgen dat er meer duidelijkheid komt in eigen inschatting of de signalen juist zijn. Het groepsteam overleg is hiervoor de beste plek. Uit dit overleg kan blijken dat de ongerustheid niet door de collega's wordt gedeeld en dat het meer te maken heeft met het eigen referentiekader van de

groepsleiding. Wanneer het kind opvalt dan zal de ontwikkeling van het kind door de groepsleiding een tijd worden gevolgd.

Stap 3 Observeren

Indien de ontwikkeling als zorgwekkend wordt gezien zal de groepsleiding in overleg met collega's en hoofdleiding en na overleg met/na toestemming van de ouders het kind gericht en systematisch observeren.

Richtlijnen:

- hoe is het contact met eventuele andere kinderen: speelt het alleen, zoekt het contact
- hoe reageren andere kinderen op dit kind
- hoe is de motoriek van het kind, hoe beweegt het kind zich: grove motoriek: lopen, rennen, fietsen, springen, klimmen en dergelijke en fijne motoriek zoals: plakken, knippen, kleuren, verven, kleien, puzzelen
- hoe is het contact met volwassenen: vraagt het kind hulp/steun bij de groepsleiding
- hoe is het gedrag van het kind: bijvoorbeeld bij het halen en brengen en bij het spelen
- aan welk spel geeft het kind de voorkeur
- hoe is de concentratie
- hoe reageert het kind op spelmateriaal
- hoe is het met de spreekvaardigheid van het kind: praat het veel/weinig, duidelijk, hoe is de zinsopbouw, begrijpt het kind de opdrachten
- hoe is de zelfredzaamheid van het kind: gaat het alleen naar de wc, is het wel/niet zindelijk, doet het kind zelf de jas aan en uit, eet en drinkt het zelf

Binnen de groepsopvang kan gebruik worden gemaakt van gerichte observatieschema's. Op basis van deze observaties kan worden geconcludeerd dat er sprake zou kunnen zijn van een ontwikkelingsprobleem of -stoornis.

Stap 4 Bespreken met ouders

Wanneer alles erop wijst dat er 'iets' mis is, kan de groepsleiding dit bespreekbaar maken bij de ouders. De resultaten van de observaties worden besproken. Benoem het probleem!

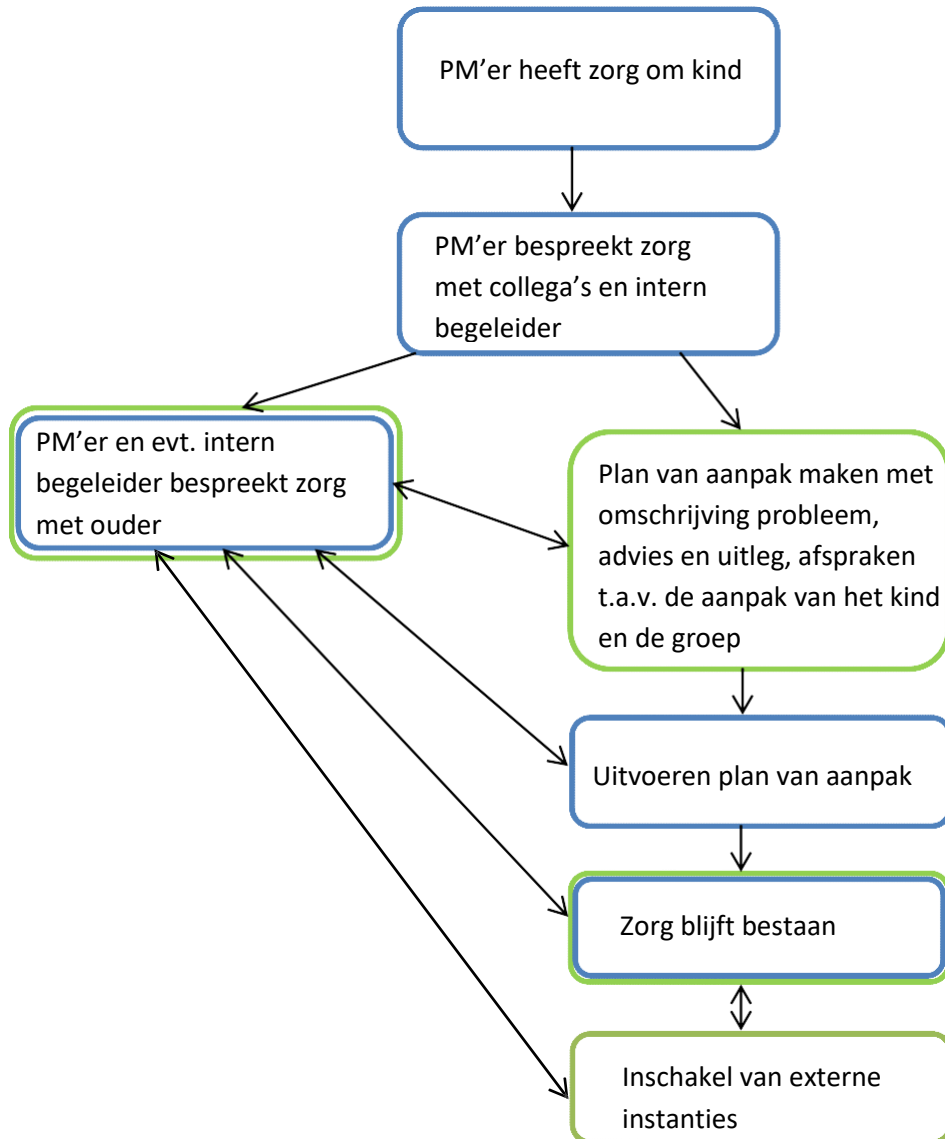
Het bespreekbaar maken bij de ouders is soms een moeilijke taak. Dit kan te maken hebben met eigen onzekerheden en twijfels. Praten over minder leuke dingen die zijn opgevallen is nu eenmaal moeilijker dan praten over leuke dingen. De manier waarop dit bespreekbaar wordt gemaakt bij de ouders is afhankelijk van de relatie die er is tussen de ouder en de groepsleiding. In overleg met de leidinggevende en/of directeur wordt besloten, wie dit met de ouder gaat bespreken.

Stap 5 Doorverwijzen

Indien de zorg door de ouders wordt gedeeld, kan het kind, na toestemming van de ouders, door een extern deskundige worden geobserveerd of worden doorverwezen naar een hulpverlenende instantie (dit kan via de huisarts/jeugdzorg). Een deskundige kan adviezen geven over de aanpak en begeleiding van het kind in het eigen gezin of in de groep. De hoofdleiding heeft de beschikking over adressen waarnaar doorverwezen kan worden. Bijvoorbeeld hulpverleners instanties zoals de huisarts, consultatiebureau, GGD, CJG, logopedist, fysiotherapeut.

Zorgroute

In onderstaand overzicht wordt de zorgroute weergegeven wanneer een pedagogisch medewerker zorgen om een kind heeft.



De blauwe vakken zijn groepsgebonden acties en worden uitgevoerd door pedagogisch medewerkers die direct werken met de kinderen in overleg met de leidinggevende. De groene vakken zijn acties buiten het werken op de groep. Het zijn acties die gecoördineerd worden door de leidinggevende of directeur.

12. Signalering problemen in de ontwikkeling

Er is een andere manier van verzorging en behandeling nodig. Het beste zou zijn als we per kind een plan konden maken om het kind zo goed mogelijk te begeleiden. Zo'n plan moet standaard per kind gemaakt worden en er moet regelmatig geëvalueerd worden. Het doel hiervan is:

- Een op het kind afgestemd behandelingsplan waarin concreet staat aangegeven waarmee en hoe een kind behandeld moet worden.
- De daaruit voortvloeiende werkzaamheden maken deel uit van de taakomschrijving en het te voeren programma.
- De groep waarin het kind zich bevindt, heeft de nodige hulpmiddelen.
- De medewerker die bevoegd is de handelingen te verrichten bevindt zich op de betreffende groep.

Duidelijk is dat het primair om het kind gaat.

De doelstellingen hebben ook consequenties voor allen die tot het doel moeten bijdragen.

De gewenste situatie.

Om tot de meest ideale situatie voor alle partijen te komen, moet men de volgende stappen ondernemen:

- Zorgen voor de toestemming verzekering.
- Vaststellen van eventueel te maken kosten en bepalen waar te verhalen.
- Vastleggen van alle procedures met de ouders.
- Medewerkers die de betreffende handeling uit gaan voeren, kennis laten maken met de handeling en deze eigen maken bij de betreffende arts/specialist.
- Het integreren van het kind binnen het dagverblijf.

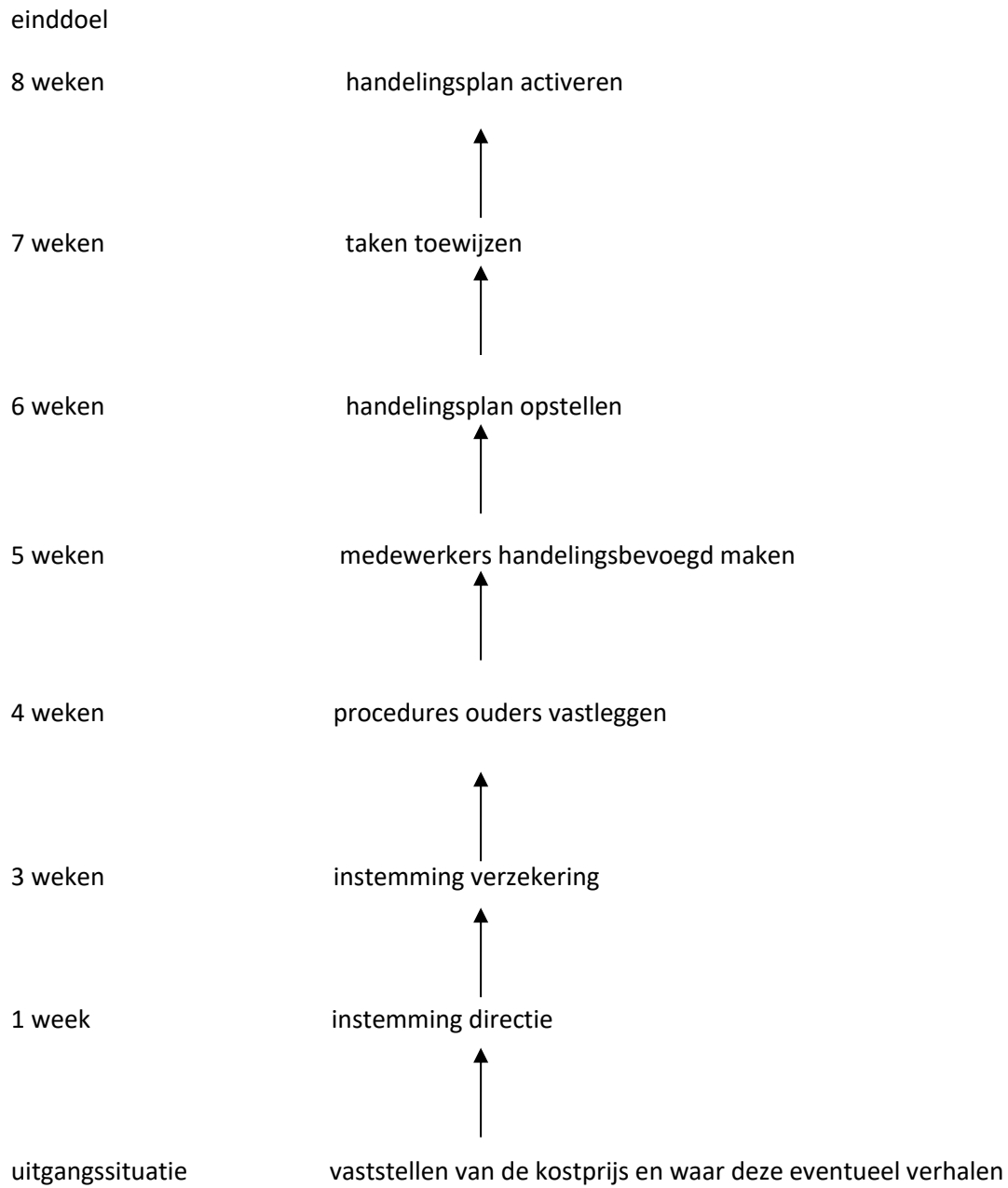
Bij afwezigheid van de handelingsgemachtigden, om wat voor reden dan ook, dient de ouder ten alle tijden zelf voor vervanging te zorgen.

Alternatieven.

Bij het niet doorgaan van de gewenste situatie, zijn er de volgende alternatieven:

- De bovengenoemde wijkverpleegkundige komt altijd de handeling verrichten.
- De ouders zijn zelf verantwoordelijk voor de handeling.
- We gaan in overleg met het medisch dagverblijf in onze gemeente en vragen dit dagverblijf een deskundige de handeling te laten verrichten.
- Het aantrekken van medewerkers welke geregistreerd zijn bij de BIG Wet en handelingsbevoegd zijn.
- Geen van deze alternatieven kan naast de gewenste situatie staan, daar er ten alle tijden mensen bij je op het kinderdagverblijf kunnen komen. Dit bevordert de rust onder de andere kinderen niet.

PLAN VAN AANPAK



De tijdsduur om het plan van aanpak in werking te laten gaan wordt geschat op 8 weken.
De tijdsduur van het plan is cumulatief weergegeven.

11. Ouderbeleid

11.1 Samenwerken met de ouder

Het is belangrijk dat er een goed contact is tussen de ouders en pedagogisch medewerker. Door een goede afstemming over wat het kind beleeft, is het voor beide partijen makkelijker om hier op in te spelen.

11.2 Het eerste contact

Tijdens het intakegesprek wordt informatie gevraagd over het opvoedingsmilieu waaruit de kinderen komen en tevens informatie gegeven over de pedagogische uitgangspunten binnen de BSO. Indien de opvoedingsmilieus niet overeenstemmen of ouder(s)/verzorger(s) specifieke wensen hebben ten aanzien van de opvoeding van hun kind(eren), dan zal in overleg bepaald moeten worden hoe hiermee om te gaan. Het is voor de pedagogisch medewerker mogelijk om in te gaan op specifieke verzoeken, maar deze dienen wel te passen binnen de pedagogische uitgangspunten. Het is van belang om hierover goede afspraken te maken.

11.3 Betrokkenheid

Het is van belang dat de ouder betrokken worden bij de beslissingen die binnen de organisatie genomen worden. Doordat er al jaren een oudercommissie is, waar men ook altijd deel van uit kan maken, is deze betrokkenheid gewaarborgd.

Daarnaast is het belangrijk dat bij gebeurtenissen die het kind betreffen (zoals ziekte en ongevallen, overlijden en ontwikkelingsproblemen) zoveel mogelijk wordt samengewerkt met de ouder. Deze samenwerking wordt vormgegeven door overleg en afstemming tussen pedagogisch medewerker en ouder over bijvoorbeeld de signalen, mogelijke vervolgacties en/of te nemen maatregelen. Door met vaste protocollen te werken wordt deze samenwerking ook gewaarborgd.

BSO Robbedoes hecht waarde aan een transparante organisatievorm; met name de aanwezigheid en aanspreekbaarheid van de directie wordt als belangrijk ervaren.

11.4 Respect en privacy

Met de persoonlijke gegevens van de kinderen en de ouder wordt met respect voor de privacy omgegaan; hierbij worden de regels voor de Wet op de Privacy gehanteerd. BSO Robbedoes heeft een privacyreglement opgesteld. In de groepsruimte is in principe alleen de informatie aanwezig die beslist noodzakelijk is tijdens de opvang van de kinderen.

11.5 Informatie en afspraken

De afspraken die BSO Robbedoes maakt, worden schriftelijk gedaan. Ook aanvragen voor extra opvang, afmelding, vakantieopgaaf van de ouder dient schriftelijk, via mail, te worden gedaan. Op de website kan de ouder tweemaandelijks de nieuwsbrief vinden. Informatieve brieven worden vaak via het mandje verstrekt. Algemene mededelingen hangen op het mededelingenbord in de groepsruimte.

Bijlage:

Werkplan Kindercentrum Robbedoes voor de Buiten Schoolse Opvang locatie Kromstraat.

Voor Schoolse Opvang

De kinderen kunnen tussen 06.45 en 08.00u gebracht worden. Op de VSO Kromstraat hebben we plaats voor maximaal 20 kinderen.

Op dinsdag en donderdag start om 07.30 uur een BSO medewerker om tot 08.30 uur op de VSO-groep te werken en daarna worden er niet groepsgebonden werkzaamheden uitgevoerd. Deze dienst wordt maandelijks gewisseld zodat alle medewerkers niet groepsgebonden hun werkzaamheden uit kunnen voeren. Wij kiezen ervoor om deze VSO-opvang in het rooster bij de groep waar deze medewerker is ingedeeld te laten staan om het rooster overzichtelijk te houden.

De kinderen worden door gediplomeerde medewerkers van Robbedoes naar school gebracht. Dit zijn nagenoeg dezelfde medewerkers. We streven ernaar dat degene die de kinderen naar school brengt, deze ook weer ophaalt. Deze medewerker staat op deze momenten niet ingepland op de groep.

Kinderen die 4 worden en nog maar net naar school gaan brengen we de eerste 8 weken naar binnen.

Voor Schoolse Opvang vindt altijd plaats op de Kromstraat.

Dagindeling Voor Schoolse Opvang

Als de kinderen bij de Voor Schoolse Opvang gebracht zijn mogen ze op de rode groep zelf kiezen waar ze mee bezig willen zijn. Ze kunnen met andere kinderen spelen en/of een spelletje aan tafel gaan doen. Weten de kinderen niet wat ze willen gaan doen dan bieden wij ze een activiteit aan. Van knutselen tot puzzelen of bouwen. Net wat ze willen.

Voordat de kinderen naar school gaan bieden we wat te eten en drinken aan. Ze kunnen kiezen uit een koekje of soepstengel.

Voordat de kinderen naar school gaan wordt er opgeruimd en er wordt altijd gevraagd of de kinderen nog naar het toilet moeten.

De kinderen doen zelf hun jas aan en pakken hun tas. De medewerker die de kinderen naar school brengt ziet erop toe dat de kinderen niets vergeten.

Activiteiten

Op deze middag organiseren wij of de kinderen activiteiten voor meerdere kinderen tegelijk; koekjes bakken, knutselen, film kijken, toneelstukje opvoeren voor de kleinere kinderen.

Rituelen

Tijdens de maaltijd wachten we tot iedereen zijn brood belegd heeft. Na het eten ruimen we gezamenlijk de tafel af.

Regels

We hebben een aantal regels voor het halen en brengen van de kinderen, voor het spelen bij andere kinderen thuis. Hoe zelfstandiger (ouder) de kinderen worden, hoe soepeler we de regels hanteren. Uiteindelijk mag een kind zelfstandig van school naar Robbedoes komen. Dit doen we uiteraard in overleg met de ouders.

Randvoorwaarden

Het pedagogisch beleid staat niet op zichzelf. Op alle andere beleidsgebieden moet aan een aantal voorwaarden worden voldaan om het pedagogisch beleid uit te kunnen voeren.